



معاونت پژوهش، برنامه‌ریزی و سنجش مهارت
دفتر سنجش مهارت و صلاحیت حرفه‌ای

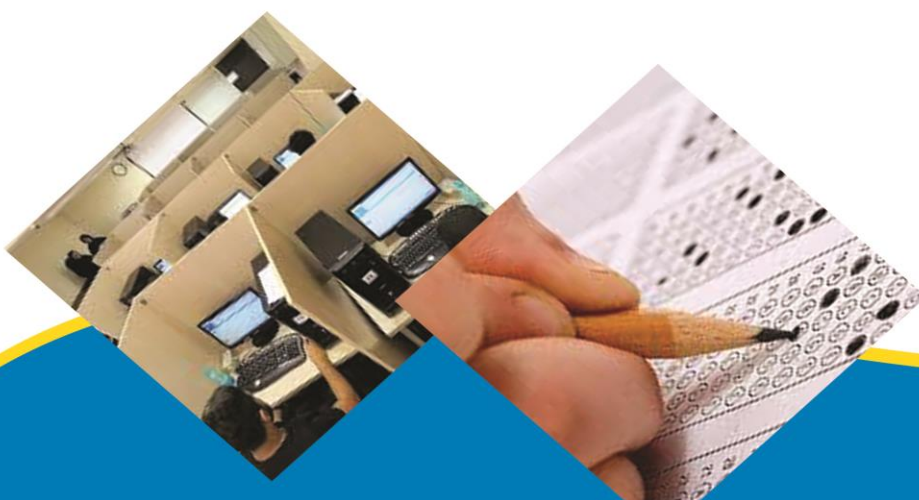
آزمون دانشی (آنلاین-کتبی کاغذی)

خدمات

گروه : صنایع پوشاک

نام استاندارد: دوزنده لباس شب و عروس

کد استاندارد: ۷۵۳۱۲۰۵۱۰۳۰۰۰۰۲



۱- کدام کاپ در لباس برای ایجاد حجم استفاده می شود ؟

الف- سوتین

ب- عینکی

ج- اسفنجی

د- کاپ سوتین دکلمه

۲- کدام پارچه برای لباس های دراپه استفاده می شود ؟

الف- تافته

ب- حریر

ج- شانتون

د- دانتل

۳- از بین بردن لقی زیر سینه در کدام مدل ها اجباری می باشد ؟

الف- گره ای

ب- دکلمه

ج- برش عصایی

د- سوتینی

۴- یک طرف یقه کاپ و طرف دیگر هفت است جزء کدام بالاتنه ها محسوب می شود ؟

الف- مدل های قرینه

ب- مدل های فانتزی

ج- فانتزی - غیر قرینه

د- مدل های غیر قرینه

۵- معمولاً جنس تور سر عروس کدام است ؟

الف- تور خشک

ب- تور گیپور

ج- تور کریستال

د- تور دانتل

۶- معمولاً کلاه شنل چگونه رسم می شود؟

الف- از الگوی بالاتنه پشت و جلو

ب- الگوی بالاتنه پشت

ج- الگوی بالاتنه جلو

د- جدا طراحی می شود

۷- کلاه شنل عروس به چه اندازه برش می شود ؟

الف- به اندازه ی گردن تا فرق سر

ب- کوتاه تر از گردن تا فرق سر

ج- بلندتر از گردن تا فرق سر

د- به اندازه ی دور صورت

۸- دامن مدل ماهی چگونه دامنی می باشد ؟

الف- قسمت باسن و روی زانو خمره می باشد

ب- قسمت پایین دامن خمره ای می باشد

ج- در قسمت زانو اوازمان دارد

د- بالاتر از اوازمان کاملاً خمره می باشد

۹- در چه صورتی می توان ژپون دنباله دار استفاده کرد

الف -در صورتی که لباس دنباله دار باشد

ب -در صورتی که دامن کلوش باشد

ج -در صورتی گشادی دامن کم باشد

د -در صورتی که بخواهیم دامن حجم دار باشد

۱۰-معمولاً جنس ژپون لباس عروس از چه می باشد ؟

الف -تور ابریشم- تور کریستال

ب- تور مژگان -تور گاز

ج- تور حریر -تور گیپور

د- تور مژگان -تور کریستال

۱۱-برای اینکه ژپون راحت تر استفاده شود چه باید کرد ؟

الف- زیپ دوخته شود

ب- کمر ژپون کش دوزی شود

ج- از پارچه ی کشی استفاده شود

د- پیلی داده می شود

۱۲-از چند روش در نصب فنر به ژپون استفاده می شود؟

الف- ۱

ب- ۲

ج- ۳

د- ۴

۱۳-مهم ترین مورد در دوخت لباس کدام است ؟

الف- اتو کاری

ب- سرعت عمل

ج- اندازه گیری

د- پشت کار

۱۴-اندازه ژپون لباس عروس می باشد؟

الف- گشادتر از دامن

ب- کوتاه تر از دامن

ج- بلندتر از دامن

د- هم قد دامن

۱۵-معمولاً جنس دستکش عروس کدام گزینه است ؟

الف- پارچه پشمی

ب- پارچه کشی

ج- پارچه براق

د- پارچه حریر

۱۶- پلیکچه چیست ؟

الف- فنردوزی

ب- دوخت لیفه

ج- کاردست روی لباس

د- نصب گلپای گیپور

۱۷- جنس ساق دست عروس کدام گزینه است ؟

الف- تورکش

ب- ژورژت

ج- حریر

د- شانتون

۱۸- در لباس عروس پر زرق و برق بهتر است تور سرچگونه باشد؟

الف- پر زرق و برق

ب- گلدار همراه با کاردست

ج- ساده باشد

د- با حاشیه ی تزئینی باشد

۱۹- ژپون حجم دار کدام است ؟

الف- ژپونی که با تور خشک حجم دار شود

ب- ژپونی که علاوه بر فنر تور خشک نیز دارد

ج- فقط یک ردیف فنر دارد

د- ژپونی که همراه با فنر از تور ارگانزا نیز استفاده شود

۲۰- ساق سمبوسه دار چگونه است ؟

الف- قد ساق کوتاه است و از اریب برش می خورد

ب- قدساق کوتاه است و از طول برش می خورد

ج- نوعی تزئین روی ساق است

د- بلندی ساق از بازو تا آرنج تا محل انگشتی می باشد

۲۱- تور کن کن (ژپون) چیست؟

الف- خشک ترین تور موجود

ب- نرم ترین تور موجود

ج- تور گاز

د- تور کریستال

۲۲- قد تور سر عروس از کجا اندازه زده می شود؟

الف- از محل نصب تزئین بالای سر عروس

ب- از پیشانی

ج- از گردن

د- از بالای سر

۲۳- کاربرد درز فرانسوی در چه موردی است ؟

الف- پارچه های نازک و حریر

ب- پارچه های ساتن و ابریشم

ج- پارچه های مخمل و گیپور

د- پارچه های نازک و کشی

۲۴- کدام کش در ژپون استفاده می شود ؟

الف- کش ماسوره

ب- کش شلوار

ج- کش قیطان

د- کش تخت

۲۵- جنس فنر پروپلین چیست؟

الف- فلزی

ب- پلاستیکی

ج- پلی استر

د- روکش دار

۲۶- دوخت بار چیست ؟

الف- دوخت زیگزاک

ب- دوخت پیچ رل

ج- دوخت پیکانی

د- دوخت بندینک نخي

۲۷- طول فنر ژپون دامن عروس چه مقدار می باشد ؟

الف- دو برابر گشادی دامن

ب- نصف گشادی دامن

ج- ۸۰ سانتی متر گشادتر از دامن

د- ۲۰ سانتی متر گشادتر از دامن

۲۸- قد دستکش در لباس عروس آستین دار کدام است ؟

الف- تا مچ

ب- تا آرنج

ج- تا بازو

د- بین بازو و آرنج

۲۹- در مورد چه لباس هایی تهیه پاترون تیپ الزامی می باشد؟

الف- لباس عروس و فانتزی

ب- کلیه لباس ها

ج- لباس زنانه

د- لباس های نازک

۳۰- در انتقال الگوی کت در پارچه ساتن سفید از چه روشی استفاده می شود؟

الف- کوک شل

ب- کاربن

ج -مداد رنگی

د -صابون رنگی

۳۱-کت لباس شب معمولا چه مدل می باشد ؟

الف -تا قد باسن

ب -کوتاه تا زیر سینه و گرد

ج -تا زیر باسن

د -تا بالای زانو

۳۲-آستین کت های حجاب عروس چه مدل می باشد ؟

الف -گشاد و کوتاه

ب -کوتاه و پفی

ج -تنگ و کوتاه

د -تنگ و بلند

۳۳-مدل آستین ژیکو از چه آستینی تهیه می شود ؟

الف -از آستین تنگ

ب -از آستین لبه گشاد

ج -از آستین با پنس عمودی عمیق

د -آستین پفی

۳۴-کدامیک از آستین های زیر دارای برش افقی می باشد؟

الف -ژیکو

ب -فانوسی

ج -حلزونی

د -دراپه

۳۵-برای تهیه یقه کاپ سر خود از چه لایی استفاده می شود ؟

الف -متناسب باپارچه از لایه چسب استفاده می شود

ب -از لایه حریر استفاده می شود

ج -از لایه کاغذی کاغذی استفاده می شود

د -از لایی پرشین استفاده می شود

۳۶-جهت حجم دار کردن ژپون از کدام گزینه استفاده می شود؟

الف -فتر و تور

ب -تور و آستر

ج -فتر و آستر

د -چند ردیف فتر

۳۷-به نوارهایی که روی ژپون برای نصب فتر دوخته می شود چه می گویند؟

الف -لیفه

ب -نوار اریب

ج -پلیکه

د -نوار گرند

۳۸- برای انتقال الگو روی پارچه ساتن چه باید کرد ؟

الف -با کوک شل

ب -باید پاترون تیپ تهیه شود

ج -کوک شل و صابون خیاطی

د -فقط صابون

۳۹- جای فنر پهلوی بهتر به کدام سمت خوابیده شود ؟

الف -به سمت جلو خوابیده شود

ب -به سمت بالا خوابیده شود

ج -به سمت پشت خوابیده شود

د -فرقی ندارد

۴۰- دنباله جدا دامن با چه وسیله ای به لباس متصل می شود ؟

الف -با کش

ب -با نوار تزئینی

ج -با کوک بست

د -با دکمه مخفی و بندینگ

۴۱- یقه هالتری چیست ؟

الف -به صورت نوار در پشت گردن قرار می گیرد

ب -نواری که به صورت ضربدر به پشت لباس وصل می شود

ج -همان یقه ایستاده است

د -به یقه های غیر قرینه گفته می شود

۴۲- در لباس های دکلمه فنر به کدام قسمت لباس دوخته می شود ؟

الف -به درز برش زیر سینه

ب -به تمام درز های عمودی

ج -به بالای دکلمه

د -به درزهای افقی

۴۳- بهترین روش آستر کشی برای پارچه های دانگل کدام است ؟

الف -کوتاه تر برش می خورد

ب -بلند تر برش می خورد

ج -گشادتر برش می خورد

د -به اندازه پارچه برش می خورد

۴۴- برای دوخت فنر بهتر است از چه پایه ای استفاده شود ؟

الف -پایه ابر دوزی

ب -پایه یراق دوزی

ج -پایه ساده

د -پایه زیپ دوزی

۴۵- برای دوخت لبه والان ها از چه روشی استفاده می شود ؟

الف -ازنخ پرک استفاده شود

ب -از نخ پرک ونخ ماهی استفاده شود

ج -از نخ ماهی و پایه پیچ رل

د -ازنخ ماکارونی استفاده شود

۴۶-معمولا مدل یقه های کت لباس عروس چگونه است ؟

الف -بقه های ایستاده

ب -یقه های اسپرت

ج -یقه های مردانه

د -یقه شل

۴۷-برای ایستایی یقه ی کت های لباس عروس از کدام گزینه استفاده می شود؟

الف -لایه چسب

ب -زانفیکس

ج -فنر

د -تور

۴۸-مدل ژوزفینی کدام است ؟

الف -برش پرنسسی

ب -برش عصایی

ج -برش عمودی

د -برش زیر سینه

۴۹-براسیه چیست ؟

الف -سینه بند

ب -بندینک

ج -کاپ

د -اپل

۵۰-یقه های مناسب کت لباس شب کدام گزینه می باشد ؟

الف -خطی - شل - برگرد

ب -خطی - مسطح - برگرد

ج -مسطح - برگرد -مردانه

د -برگرد -مسطح - شل

۵۱-آستر کشی دوبل برای چه پارچه هایی مناسب نیست؟

الف -پارچه ای گیپور

ب -پارچه های پشمی

ج -پارچه های دانتل

د -پارچه ها توری

۵۲-معمولا گوده لباس را به چه اندازه در نظر می گیرند ؟

الف -بستگی به پارچه دارد

ب ۱۵۰-سانتی متر

ج ۱۰۰-سانتی متر

د -بستگی به مدل دارد

۵۳-پارچه مناسب یقه های ایستاده در لباس شب کدام است ؟

الف - شانتون

ب - حریر

ج - آهار دار

د - پشمی

۵۴-کدام گزینه انواع سجاف کت را نشان می دهد؟

الف -سرخود -ساده - دوبل

ب -جدا - سرخود -یکسره

ج -سرخود -یکسره - دوبل

د -ساده - سرخود - جدا

۵۵-برای رفع سینه های پایین تر از حد معمول چه باید کرد ؟

الف -از سوتین استفاده می شود

ب -نوک پنس ها را تا حد لازم را پایین می آوریم

ج -روی پنس ها اوزمان می دهند

د -نوک پنس ها را تا حد لازم را بالا می آوریم

۵۶-الگو لباس کشی چگونه است ؟

الف -الگوی بدون پنس است

ب -الگوی فانتزی است

ج -الگوی جلو بیشتر است

د -بر اساس کشش پارچه الگو تهیه می شود

۵۷-در کدام مدل می توان از اریب ساتن به جای پارچه ی کشی استفاده کرد ؟

الف -مدل های دراپه

ب -مدل های راسته

ج -مدل های غیر قرینه

د -مدل های اسپرت

۵۸-دامن نیلوفری چگونه دامنی است ؟

الف -دامن ترک

ب -همان دامن ماهی است

ج -دامن ترک گوده دار است

د -دامن دنباله دار

۵۹-آستین ناقوسی چگونه آستینی است ؟

الف -در قسمت تاج آستین گشادی دارد

ب -در قسمت آرنج گشادی دارد

ج -در قسمت لبه آستین گشادی دارد

د -در قسمت مچ مچی دارد

۶۰-آستین اسپانیایی بلند چگونه آستینی است ؟

الف -سرشانه چین دار مچ تنگ

ب -مچ تنگ دارد

ج -سرشانه افتاده مچ تنگ

د -سرشانه افتاده دارد و در مچ چین دارد

۶۱-مهم ترین عامل در ژورنال شناسی چیست؟

الف -انتقال پنس

ب -اندازه گیری دقیق

ج -رسم الگو دقیق

د -دوخت تمیز

۶۲-یقه مناسب کت لباس شب کدام گزینه می باشد ؟

الف -یقه ایستاده

ب -یقه هالتری

ج -یقه شل

د -یقه مردانه

۶۳-مشخصات زیر مربوط به کدام پارچه می باشد؟

سطح پرز دار و بافت ساده یا کشی در پشت

الف -مخمل

ب -گیپور

ج -ساتن

د -توری

۶۴-برای گرفتن لقی خط دکلمه چه باید کرد؟

الف -پنس شانه را ۱,۵ برابر میگیریم

ب -لباس را تنگ تر می گیریم

ج -از پارچه کشی استفاده می کنیم

د -پنس سر شانه را دوبل باید گرفت

۶۵-بیشترین مدل مورد استفاده برای دامن عروس کدام است ؟

الف -دامن کوتاه

ب -دامن لنگی

ج -مدل های کلوش

د -دامن جیب دار

۶۶-بعد از دوخت مهم ترین نکته کدام است ؟

الف -اتو کاری نهایی

ب -پرس کردن هر درز

ج -کش کاری درز ها

د -اتو کاری هر درز

۶۷- یقه دکلمه مناسب چه افرادی می باشد ؟

الف - سر شانه بزرگ

ب - گردن باریک و بلند

ج - سائزهای خیلی بزرگ

د - سائزهای متوسط

۶۸- خط آکاردمان چیست؟

الف - اندازه ارتفاع زیر سینه

ب - اندازه برش زیر سینه

ج - اندازه کارور

د - اندازه کمر

۶۹- لباس مناسب خانم مسن در جشن تولد کدام است ؟

الف - کت و دامن

ب - کت و سارافون

ج - کت و جلیقه

د - بلوز دامن

۷۰- در لباس های آستر دار معمولا فتر به کجا دوخته می شود؟

الف - به درزهای آستر از پشت

ب - به درزهای رویه از پشت

ج - به درزهای آستر از رو

د - به درزهای رویه از رو

۷۱- هنگام انتخاب لباس چه نکاتی را باید در نظر گرفت ؟

الف - موقعیت - سن - طرح

ب - سن - فصل - موقعیت - شغل - رنگ پارچه

ج - سن - کفش - پارچه

د - طرح - فصل - شغل - رنگ چشم

۷۲- بهتر است برای سجاف پارچه گیپور از چه پارچه ای استفاده کرد ؟

الف - پارچه های کشی

ب - پارچه های لطیف ابریشمی

ج - پارچه های لمه

د - پارچه های ساتن

۷۳- در یقه دراپه پنس سر شانه به کجا منتقل می شود؟

الف - خط کمر

ب - خط وسط جلو

ج - حلقه گردن

د - حلقه آستین

۷۴- علامت S در رسم الگو چه مفهومی دارد؟

الف - پیلی

ب- حذف پنس

ج- چین

د- اوازمان

۷۵- کدام یک از مدل های زیر غیر قرینه است ؟

الف- دکلمته

ب- نیم دکلمته

ج- هالتری

د- رومی

۷۶- کدام یک از مدل های زیر به آزادی کمتری نیاز دارد

الف- دکلمته - آستین دار

ب- دکلمته - بدون آستین

ج- آستین دار - یقه دار

د- یقه دار - بدون آستین

۷۷- پیراهن با چین حلزونی رو باسن برای چه اندامی پیشنهاد می گردد؟

الف- اندام گلابی

ب- اندام مستطیلی

ج- اندام دایره ای

د- اندام مثلثی

۷۸- به یقه حلزونی که به بالا تنه وصل باشد چه گویند؟

الف- یقه آبشاری

ب- یقه چین دار

ج- یقه آرshal

د- یقه فانتزی

۷۹- به نواری که در سرشانه قرار می گیرد و به بالاتنه ی پشت و جلو وصل می شود چه می گویند ؟

الف- نوار اربب

ب- رکاب

ج- بندینک

د- کاپ

۸۰- آسترکشی کت لباس شب چند روش می باشد ؟

الف- ۱

ب- ۲

ج- ۳

د- ۴

۸۱- برای شناخت عیوب اندام.....

الف- عمل اندازه گیری را تکرار می کنیم.

ب- پاترون تهیه کرده و می پوشیم.

ج- الگوسازی را دقیق انجام می دهیم.

د- لباس را با پارچه کشدار می دوزیم.

۸۲- پرو لباس لباس است.

الف- تنگ کردن

ب- امتحان کردن

ج- گشاد کردن

د- کامل کردن

۸۳- لقی زیر سینه الگوی دکلته را از می گیریم.

الف- پهلوها

ب- ساسون پشت

ج- طرفین ساسون زیر سینه

د- طرفین ساسون سینه

۸۴- هنگام پرو لباس های بدون سرشانه باید از استفاده کنیم.

الف- سوتین های بدون بند

ب- زیرپوش سوتین دار

ج- سوتین اسفنجی

د- سوتین بدون فرم

۸۵- چه نوع زیپی دارای انعطاف است؟

الف- فلزی

ب- نایلونی

ج- مجزا و درشت

د- فلزی

۸۶- درز پارچه های رادودرزه (فرانسوی) می دوزیم.

الف- ضخیم

ب- حریر و لطیف

ج- گیپور

د- پرزدار

۸۷- ثابت نگه داشتن و ایستادن.....روی بدن بدون به کار گیری تکنیک های مهارتی امری دشوار است.

الف- دکلته

ب- یقه ملوانی

ج- یقه هفت

د- یقه پرنسسی

۸۸- دوخت زیپ مخفی دوخته می شود.

الف- با پایه زیپ مخفی و دقیقاً جفت دندانهای زیپ

ب- با پایه های زیپ دوزی با فاصله ۴ میلی متر با دندانهای

ج- با پایه معمولی و از پشت زیپ

د- با پایه قیطان دوزی دوخته می شود

۸۹- اگر بالاتنه دکلته به ایستادگی بیشتری نیاز داشته باشد:

الف- فنر را درنواحی مختلف بالاتنه استفاده می کنیم

ب- از دو ردیف لایی در بالاتنه استفاده می کنیم

ج- رکاب های دکلته را پهن تر می گیریم

د- از پارچه های ضخیم و محکم استفاده می کنیم

۹۰- برای دوخت آستر در دامن لباس مهمانی پارچه.....مناسب تر است:

الف- پشمی

ب- ژرسه

ج- کتان

د- نخی

۹۱-طریقه اتو کشی زیپ بعداز دوخت:

الف- اتو را روی دندانها می کشیم

ب- زیپ را بسته روی بالشک بیضی اتو می کنیم

ج- روی میز اتو گذاشته اتو می کنیم

د- زیپ را قبل از دوخت اتو می کنیم

۹۲- برای دوخت برش های ژوزفین بهتر است قطعات بالا تنه :

الف- لایی گذاری نشود

ب- فقط دوپل شود

ج- لایی گذاری و آستر شود

د- از پارچه کش دار دوخته شود

۹۳- در لباس های بدون آستین دوخت زیپانجام می شود:

الف- قبل از آستر کشی

ب- بعد از وصل آستر به دور یقه و حلقه

ج- قبل از وصل قطعات لباس

د- قبل از پرو لباس

۹۴- برای نمایان شدن گوده در لباس:

الف- مقداری از اطراف درز را کم کنید

ب- به اطراف درز اوزمان بدهید

ج- گشادی گوده را کم کنید

د- از پهلوها ساسون بگیرید

۹۵- اگر پارچه مورد استفاده لباس شب کشی باشد آستر آن بایددوخته شود:

الف- نخی

ب- پلی استر

ج- فلانل

د- کشی

۹۶- جهت بهتر ایستادن یقه دراپه روی دکلته آن رامی دوزیم:

الف- بنددار

ب- بدون بند

ج- قالب بدن

د- از پارچه تافته

۹۷- لایی برای پارچه های حریر از جنس.....انتخاب می شود:

الف- ضخیم و فرانسوی

ب- سبک و هم رنگ

ج- ارگانزا و خشک

د- سبک و رنگ روشن

۹۸- انتهای زیپ لباس دکلته دوخته می شود

الف- بندینک

ب- قزن قفلی

ج- دکمه

د- بالای

۹۹- سجاف یقه دراپه چگونه برش می شود ؟

الف- به صورت مجزا

ب- نیازی به سجاف ندارد

ج- به صورت سر خود

د- از نوار به جای سجاف استفاده کنید

۱۰۰- برای اتو کشی پارچه دانتل یا گیپور از، حرارتاستفاده می کنیم

الف- زیاد

ب- ملایم

ج- خیلی زیاد

د- سرد

۱۰۱- زیپرا قبل از دوخت اتو می زنیم.

الف- دندان مخفی

ب- کاپشن

ج- معمولی

د- فلزی

۱۰۲- با پارچهمدل های چین دار و برش دار دوخته نمی شود .

الف- لمه

ب- مخمل

ج- ابریشم

د- ساتن

۱۰۳- بهترین وسیله در انتقال طرح استفاده ازاست .

الف- مداد طراحی

ب- کاربن

ج- میز نور

د- کاغذ پوستی

۱۰۴- برای امتحان حرارت اتو بهترین وسیله کدام است؟

الف- استفاده از تکه ای پارچه ی بی مصرف از جنس پارچه ی مورد نظر

ب- استفاده از ورقه‌ی سمباده

ج- استفاده از ورقه‌ی آلومینیومی

د- استفاده از ورقه‌ی کاغذ برش

۱۰۵- از کدام اتو برای راحت‌تر اتو کردن قسمت‌هایی از لباس که دارای زاویه‌های خاص هستند، استفاده می‌شود؟

الف- اتو معمولی

ب- اتو زغالی

ج- اتو بخار

د- اتو پرس

۱۰۶- برای اتو درزهای منحنی از استفاده می‌شود.

الف- ژانت

ب- بالش‌تک بیضی

ج- بالش‌تک

د- چوب مخصوص کوبیدن پارچه

۱۰۷- برای اتو کشی کدام قسمت‌های لباس از ژانت استفاده می‌شود؟

الف- درزهای منحنی

ب- درزهای پهلوی

ج- پنس‌ها

د- قسمت‌های لوله‌ای لباس

۱۰۸- چرا از رواتویی استفاده می‌کنید؟

الف- زیرا بدون آن درزها خوب اتو نمی‌شود.

ب- زیرا بدون آن سطح پارچه برق می‌افتد.

ج- زیرا بدون آن حلقه‌ی آستین اتو نمی‌شود.

د- زیرا بدون آن تای پارچه حفظ نمی‌شود.

۱۰۹- پارچه‌ی رواتویی باید چه جنسی داشته باشد؟

الف- نخی باشد.

ب- پشمی باشد.

ج- ریون باشد.

د- حریر باشد.

۱۱۰- دلیل استفاده از چوب مخصوص کوبیدن پارچه کدام است؟

الف- برای از بین بردن گرد و خاک از روی پارچه

ب- جلوگیری از برق افتادن سطح پارچه

ج- برای ثبات اتوکشی

د- برای اتوی پنس‌های بالاتنه

۱۱۱- چرا اتو اتوماتیک را در فواصل کار روی یک درجه‌ی ثابت باقی نمی‌گذاریم؟

الف- زیرا باعث برق‌گرفتگی می‌شود.

ب- زیرا باعث خرابی کف اتو می‌شود.

ج- به دلیل کیفیت دادن به کار اتوکشی

د- زیرا سطح صیقلی آن ناصاف می شود.

۱۱۲- کدام اتو ثابت است و پارچه را روی آن می کشند؟

الف- اتوی بیضی

ب- اتوی ساده

ج- اتوی بخار

د- اتوی مخزن دار

۱۱۳- در قسمت های منحنی مثل کاپ آستین از کدام اتو استفاده می شود؟

الف- اتوی ساده

ب- اتوی پرس

ج- اتوی بخار

د- اتوی بیضی

۱۱۴- برای اتو کردن درزها را قدری به طرف داخل پارچه بغلتانید و آن را اتو بزنید.

الف- چین ها

ب- سجاف ها

ج- پنسها

د- درزهای صاف

۱۱۵- کدام گزینه نشان دهنده انواع رولت می باشد؟

الف- رولت دندان ریز و صاف

ب- رولت صاف و دندان درشت

ج- رولت دندان درشت و دندان ریز

د- رولت صاف و دندان درشت و دندان ریز

۱۱۶- از رولت خیاطی چه استفاده ای می شود؟

الف- رد گذاری و انتقال طرح روی پارچه و یا کاغذ

ب- رد گذاری روی پارچه

ج- انتقال طرح

د- رد گذاری روی کاغذ

۱۱۷- بشکاف چیست؟

الف- وسیله ای برای شکافتن درزها

ب- وسیله ای برای باز کردن جاکمه ها

ج- وسیله ای برای باز کردن جاکمه ها و شکافتن درزها

د- وسیله ای برای شکافتن بخیه ها

۱۱۸- برای سردوزی به وسیله چرخ های اورلوک از چه نوع نخ استفاده می شود؟

الف- نخ مرسریزه

ب- نخ نامریی

ج- نخ ابریشمی

د- نخ استرژنیزه

۱۱۹- پاکدوزی با دست به چند روش انجام می شود؟

الف- ساده

ب- ساده و دندان موشی

ج- زیکزاک و ساده

د- دندان موشی وزیکزاک

۱۲۰- برای دوخت پارچه های الیاف مصنوعی از چه نوع قرقره ای استفاده می شود؟

الف- مرسریزه

ب- نخ

ج- نایلونی

د- ابریشم تابیده

۱۲۱- جهت چین کش کردن پارچه از استفاده می شود.

الف- نخ عمامه

ب- کش قیطان

ج- قرقره نخ

د- قرقره ابریشمی

۱۲۲- پارچه ی مخمل روی چه وسیله ای اتو می شود؟

الف- ژانت

ب- میز اتو

ج- میز معمولی

د- تخته برس دار

۱۲۳- اتو را باید به چه صورت روی پارچه کشید؟

الف- در جهت اریب پارچه

ب- به موازات راسته پارچه

ج- در جهت بی راه پارچه

د- به موازات عرض پارچه

۱۲۴- قیچی نخ چین، چه کاربردی در خیاطی دارد؟

الف- قیچی کردن درزها

ب- قیچی کردن اضافه ی درزها

ج- چیدن سر نخ های اضافی پس از اتمام کار

د- چرت زدن درزها

۱۲۵- قیچی میانبر، چه کاربردی در خیاطی دارد؟

الف- برش قسمت های هلالی

ب- برش اضافه ی درز داخل کار دوخته شده

ج- قیچی کردن نخ ها

د- د) کلیپ زدن

۱۲۶- قیچی کوچک و نوک تیز، چه کاربردی در خیاطی دارد؟

الف- برای برش پارچه های معمولی

ب- برای برش کاغذ

ج- برای شکافتن درزهای چرخ شده

د- برای باز کردن منافذ جادکمه و منافذ برودری شده

۱۲۷- قیچی متوسط، چه کاربردی در خیاطی دارد؟

الف- مخصوص پارچه های ضخیم است

ب- مخصوص برش پارچه های معمولی است

ج- مخصوص تولیدی ها است

د- مخصوص چیدن نخ است

۱۲۸- از قرقه ی شماره ۴۰ در چه دوختی استفاده می شود؟

الف- مخصوص دوخت معمولی

ب- مخصوص کوک

ج- مخصوص دوخت معمولی با ماشین دوخت یا دست

د- مخصوص دوخت ماشین

۱۲۹- قرقه ی شماره ۵۰ یا ۶۰ از نخ کتان برای دوخت چه نوع پارچه ای است؟

الف- ضخیم

ب- حریر

ج- ژرسه

د- لطیف و گران قیمت

۱۳۰- نخ قرقه ابریشم نرم و براق مرسریزه برای چه دوخت هایی مناسب هستند؟

الف- دوخت های دستی و برای پارچه ی حریر

ب- دوخت های دستی و برای پارچه ی ابریشمی و پشمی

ج- دوخت های چرخ و برای پارچه های ابریشمی و پشمی

د- دوخت جادکمه با دست و دوخت های تزیینی

۱۳۱- نوع نازک نخ عمامه چه کاربردی در خیاطی دارد؟

الف- دوخت زیپ با دست

ب- دوخت دکمه با دست

ج- گلدوزی با چرخ و دست

د- دوخت جادکمه با دست

۱۳۲- کدام نخ برای سردوزی به وسیله چرخ های اورلوک مناسب است؟

الف- نخ استرژنیز

ب- نخ نامرئی

ج- نخ پشمی

د- نخ ابریشمی

۱۳۳- نخ کوک چه مشخصاتی دارد؟

الف- ضخیم و صاف

ب- ضخیم و بدون گره

ج- صاف و بدون گره

د- صاف و نازک و بدون گره

۱۳۴- قرقه ی کشی، چه کاربردی در خیاطی دارد؟

الف- دوخت پارچه های کشی

ب- دوخت پارچه های ساده

ج- دوخت چین کش روی پارچه

د- دوخت پارچه های توری

۱۳۵- سوزن ماشین دوخت چه مشخصه ای دارد؟

الف- یک طرف آن استوانه ای و سمت دیگر آن صاف است

ب- دو طرف آن صاف است

ج- دو طرف آن استوانه ای است

د- ته آن چهار گوشه است

۱۳۶- سوزن چگونه در ماشین دوخت جا انداخته می شود؟

الف- طرف استوانه ای سوزن در جهت رو به روی مسیر نخ است

ب- طرف راست سوزن در جهت رو به روی مسیر نخ است

ج- طرف صاف سوزن در جهت رو به روی مسیر نخ است

د- طرف صاف سوزن در جهت مسیر پایین نخ است

۱۳۷- اگر بخیه نخ رو بیش از اندازه معمول شل باشد، چه می کنیم؟

الف- دستگاه تنظیم نخ را سه نمره می چرخانیم

ب- دستگاه تنظیم نخ را دو نمره می چرخانیم

ج- دستگاه تنظیم نخ را یک نمره به طرف راست می چرخانیم

د- دستگاه تنظیم نخ را یک نمره می چرخانیم

۱۳۸- نخ زیر (ماسوره) چگونه میزان می شود؟

الف- توسط پیچ پایه چرخ

ب- توسط پیچ ماکو

ج- توسط پیچ توپی

د- توسط پیچ سوزن

۱۳۹- میزان طول بخیه بستگی به کدام مورد دارد؟

الف- جنس، نوع و ضخامت پارچه

ب- جنس پارچه

ج- ضخامت پارچه

د- نوع سوزن

۱۴۰- برای پارچه لطیف مثل ژرژت ژرسه، در هر سانتی متر به چه تعداد بخیه نیاز است؟

الف- ۳ بخیه

ب- ۴ بخیه

ج- ۴ و ۵ بخیه

د- ۶ الی ۷ بخیه

۱۴۱- تمیز کردن دندانه های کار پیش بر با چه وسیله ای انجام می شود؟

الف- برس مخصوص ماشین

ب- سوزن

ج- ابرتمیز

د- پارچه تمیز

۱۴۲- سوزن شکسته در داخل ماکو چه عواقبی دارد؟

الف- باعث صحیح دوخته نشدن پارچه می شود

ب- باعث کج شدن ماکو می شود

ج- باعث کم شدن سرعت چرخ می شود

د- باعث کند شدن سوزن می شود

۱۴۳- علت "شل بودن نخ قسمت رو" چیست؟

الف- کشش نخ کم است

ب- موتور عیب دارد

ج- پرز پارچه در کار پیش بر جمع شده است

د- نخ در داخل ماسوره به صورت صحیح جا نیفتاده است

۱۴۴- علت "شکسته شدن سوزن" چیست؟

الف- پارچه به روش صحیح از چرخ خارج نشده است

ب- کشش نخ کم است

ج- قسمت بالا صحیح نخ نشده است

د- پیچ سوزن محکم نیست

۱۴۵- چه نوع سنجاق هایی برای وصل الگو به پارچه مناسب تر هستند؟

الف- سنجاق های نوک گرد

ب- سنجاق های بلند و تیز

ج- سنجاق های کوتاه

د- سنجاق های کوتاه و کند

۱۴۶- خطوط منحنی روی الگو، با چه وسیله ای طراحی می شوند؟

الف- خط کش T

ب- خط کش ساده

ج- گونیا

د- پیستوله

۱۴۷- تغییر مکان ساسون ها، باعث می شود.

الف- گشاد تر شدن لباس

ب- تنگ تر شدن لباس

ج- مدل سازی لباس

د- حجم سازی لباس

۱۴۸- چرا خط راه الگو باید موازی خط راه پارچه پاترون باشد؟

الف- برای اینکه پاترون حالت توازن داشته باشد

ب- برای اینکه پاترون حالت آزاد داشته باشد

ج- برای اینکه پارچه صاف بریده شود

د- برای اینکه در مصرف پارچه صرفه جویی شود

۱۴۹-چه قسمت هایی باید بر روی الگو مشخص شوند؟

الف- مکان تکه ها و حاشیه های تزئینی، خطوط پیلی

ب- جادکمه ها و جای جیب ها

ج- مکان ساسون ها، جادکمه ها، جای جیب ها، خطوط پیلی، مکان دوخت های تزئینی و حاشیه ها ی تزئینی

د- مکان ساسون ها، جادکمه ها، جای جیب ها، خطوط پیلی، مکان دوخت های تزئینی

۱۵۰-اضافه درز برای درزهای باز چند سانتی متر است؟

الف- ۱ الی ۲ سانتی متر

ب- ۱/۵ الی ۲/۵ سانتی متر

ج- ۱ الی ۳ سانتی متر

د- ۱/۵ الی ۳/۵ سانتی متر

۱۵۱-علامت اختصاری خط مرکزی پشت چیست؟

الف- C-F

ب- F-C

ج- B-F

د- B-C

۱۵۲-علامت اختصاری خط مرکزی جلو چیست؟

الف- C-F

ب- F-B

ج- B-C

د- C-B

۱۵۳-علامت اختصاری دو لای بسته پارچه چیست؟

الف- W

ب- B

ج- F

د- C

۱۵۴-بیشترین استفاده از کاربن هم رنگ در کدام قسمت از دوخت لباس است؟

الف- دوخت جیب

ب- آستر کشی

ج- دوخت یقه و مچ

د- دوخت پنس ها و کلیه خطوط

۱۵۵-در مواردی که بخواهیم خطوط راه راه یا چهار خانه پارچه دقیقاً در محل درز یکدیگر را قطع کنند از چه کوکی استفاده می شود؟

الف- کوک شل

ب- کوک ریز و درشت

ج- کوک بست

د- کوک ساده

۱۵۶-خط منقطع در الگو نشان دهنده ی می باشد.

الف- دولای بسته پارچه

ب- دولای باز پارچه

ج- چین

د- راستای پارچه

۱۵۷- جادکمه عمودی بر روی چه قسمتی از الگوی بالاتنه قرار دارد؟

الف- کنار خط مرکزی

ب- کنار خط جادکمه

ج- روی خط مرکزی

د- روی خط جادکمه

۱۵۸- چه نقاطی در حلقه آستین احتیاج به نقطه موازنه دارند؟

الف- نقطه مرکزی کاپ آستین، محل وصل آستین به بالاتنه جلو و پشت

ب- بالای کاپ آستین، زیر بغل آستین

ج- ۱۰ سانتی متر بالاتر از حلقه آستین جلو

د- ۱۰ سانتی متر پایین تر از حلقه آستین پشت

۱۵۹- ساده ترین و ابتدایی ترن نوع دوخت با دست چیست؟

الف- کوک بست

ب- کوک ساده

ج- کوک شل

د- کوک جسته

۱۶۰- پاک دوزی چیست؟

الف- به انواع دوخت هایی گفته می شود که مانع از ریشه شدن درز پارچه می شوند

ب- به انواع دوخت هایی گفته می شود که به صورت کوک ریز و کوک درشت دوخته می شوند

ج- به انواع دوخت هایی گفته می شود که به صورت بخیه های مقاوم دوخته می شوند

د- به انواع دوخت هایی گفته می شود که به صورت شلال هایی کنار هم دوخته می شوند

۱۶۱- اگر باز و بسته شدن زیپ به سختی انجام گیرد، چه اقدامی انجام می دهیم؟

الف- کمی زیپ را بالا و پایین می کنیم

ب- به کمک کمی صابون یا به وسیله نوک مداد زیپ را روان می کنیم

ج- زبانک زیپ را درمی آوریم

د- زبانک زیپ را بالا می آوریم

۱۶۲- در چه نوع پارچه هایی دوخت زیپ با دست انجام می شود؟

الف- پارچه های لطیف، مخمل و چهارخانه

ب- پارچه های پشمی، چهارخانه و مخمل

ج- پارچه های لطیف، پشمی، چهارخانه و مخمل

د- پارچه های مخمل، پشمی و چهارخانه

۱۶۳- دوخت زیپ با چرخ به چه روشی انجام می شود؟

الف- به روش یک طرفه

ب- به روش دو طرفه

ج- به روش یک طرفه یا دو طرفه

د- به روش مخفی و یک طرفه

۱۶۴- اگر زیپ هم رنگ پارچه نباشد از چه روشی برای دوخت استفاده می شود؟

الف- روش دوخت با دست

ب- روش دوخت یک طرفه

ج- روش دوخت دوطرفه

د- روش دوخت مخفی

۱۶۵- دوخت زیپ در جلوی لباس به چه صورت انجام می شود؟

الف- دوخت زیپ از دو طرف با پهنای مساوی است

ب- دوخت زیپ از طرف راست یا چپ پهن تر است

ج- دوخت زیپ از طرف راست پهن تر است

د- دوخت زیپ از طرف چپ پهن تر است

۱۶۶- مناسب ترین نخ برای پارچه های لطیف و گران قیمت چیست؟

الف- نخ کتان تابیده شده

ب- نخ ابریشمی

ج- نخ عمامه نازک

د- نخ پولیستر

۱۶۷- کدام گزینه نشان دهنده انواع لایی می باشد؟

الف- پارچه ای، مویی

ب- نازک، ضخیم

ج- کاغذی، پارچه ای

د- پارچه ای، کاغذی، مویی

۱۶۸- کرسله چیست؟

الف- نواری فلزی است به پهنای ۵ سانتی متر که برای لایی کردن کمر دامن استفاده می شود

ب- نواری ابریشمی به پهنای ۳ سانتی متر که برای لایی کردن کمر دامن هایی از جنس حریر استفاده می شود

ج- نواری ابریشمی به پهنای ۲/۵ الی ۳ سانتی متر که برای لایی کردن کمر دامن و شلوار استفاده می شود

د- نواری پلاستیکی به پهنای ۵ سانتی متر که برای لایی کردن کمر دامن استفاده می شود

۱۶۹- هنگام پرو پاترون چه حرکاتی انجام می شود؟

الف- ابتدا به جلو و سپس به پهلو خم شده و در حالت نشسته پاترون را امتحان می کنیم

ب- در حالت ایستاده و بدون حرکت پاترون را امتحان می کنیم

ج- در حال راه رفتن پاترون را امتحان می کنیم

د- به جلو و عقب خم شده و پاترون را امتحان می کنیم

۱۷۰- در هنگام قرار دادن الگوی بالاتنه بر روی متقال، خطوط موازی با ترکی پارچه قرار داده می شوند.

الف- راسته

ب- موازنه

ج- سینه و باسن

د- پهلو

۱۷۱- برای وصل کردن قطعات پاترون به یکدیگر بهتر است از چه نوع دوختی استفاده شود؟

الف- بخیه ریز و درشت

ب- بخیه بسته

ج- دوخت ساده

د- بخیه باز

۱۷۲- در هنگام پرو پاترون چه نکاتی باید رعایت شود؟

الف- استفاده از کفش پاشنه بلند

ب- استفاده از لباس زیر و کفش مناسب

ج- استفاده از لباس زیر مناسب

د- استفاده از لباس زیر مناسب و کفش پاشنه تخت

۱۷۳- به طور کلی برای پرو و رفع ایراد هر الگوی متقالی چگونه می توان عمل کرد؟

الف- ایراد پاترون را در محل خودش می توان از رو و یا از زیر الگو سنجاق کرد و یا کوک زد

ب- پس از پوشیدن پاترون، ایراد آن را بر طرف کرد

ج- پس از پوشیدن پاترون، بر روی الگو و لباس ایراد آن را بر طرف کرد

د- پس از پوشیدن پاترون، بر روی الگو ایراد آن را بر طرف کرد

۱۷۴- منظور از چرت زدن چیست؟

الف- برش دادن درزهای صاف

ب- برش دادن داخل درزهای گوشه دار و منحنی

ج- چیدن اضافه درزها در دوخت ها

د- چیدن قطعات مثلثی شکل کوچک از اضافه درزها

۱۷۵- چه هنگام از چرت زدن استفاده می شود؟

الف- بعد از چرخ کاری و هنگام بر گرداندن سجاف

ب- قبل از چرخ کاری و اتوی لباس

ج- قبل از چرخ کاری و برگرداندن سجاف

د- بعد از برش پا رچه لباس

۱۷۶- پارچه سجاف از چه پارچه ای تهیه می شود؟

الف- پارچه لایی

ب- پارچه رویه

ج- پارچه ظریف

د- پارچه ضخیم

۱۷۷- خط راه الگوی کاغذی باید منطبق بر چه قسمتی از پارچه باشد؟

الف- اریب پارچه

ب- راه عرضی پارچه

ج- راه طولی پارچه

د- بی راه پارچه

۱۷۸- برای دوختن پارچه های لطیف و معمولی کدام نخ مناسب تر است؟

الف- نخ پشمی

ب- نخ پولیستر

ج- نخ کتان

د- نخ قیطانی

۱۷۹- ژانت چیست؟

الف- میز کوچک با پایه های کوتاه برای اتوی درز آستین

ب- میز کوچک با سوزن های نزدیک به هم برای اتوی پارچه های مخملی

ج- میز کوچک با سوزن های نزدیک به هم برای اتوی پارچه های پرزدار

د- میز کوچک با پایه های بلند برای اتوی پارچه های لطیف

۱۸۰- کدام نخ برای دوخت های دستی مناسب است؟

الف- نخ کتانی

ب- نخ ابریشمی

ج- نخ پشمی

د- نخ قیطانی

۱۸۱- سوزن چرخ اورلوک چه خصوصیتی دارد؟

الف- پایین سوزن باریک تر است

ب- بالای سوزن صاف است

ج- بالای سوزن تمام گرد است

د- پایین سوزن ضخیم تر است

۱۸۲- سوزن چرخ خیاطی چه خصوصیتی دارد؟

الف- ته گرد و کوتاه است

ب- در یک سمت استوانه و در سمت دیگر صاف است

ج- ته گرد و بلند است

د- به شکل استوانه است

۱۸۳- از ماشین اورلوک برای چه دوختی استفاده می شود؟

الف- دوخت درزها

ب- پاک دوزی درزها

ج- دوخت های تزئینی

د- راسته دوزی

۱۸۴- نقش کار پیش بر در چرخ خیاطی چیست؟

الف- دندانان های چرخ را به حرکت در می آورد

ب- دسته چرخ را به حرکت در می آورد

ج- پدال چرخ را به حرکت در می آورد

د- پارچه را ضمن دوخت به حرکت در می آورد

۱۸۵- آینه اتاق پرو چه مشخصه ای دارد؟

الف- نیم تنه

ب- تخت

ج- قدی

د- سه بعدی

۱۸۶- بهترین نخ برای کوک شل کدام است؟

الف- نخ دمسه

ب- نخ قیطان

ج- نخ کوک

د- نخ ابریشمی

۱۸۷- کوک شلال در کدام مورد استفاده می شود؟

الف- اتصال درز تکه هایی که یکی به دیگری چین می خورد

ب- تودوزی لباس

ج- وصل آستر به لباس

د- وصل رویه به لایی

۱۸۸- دوخت بخیه در کدام مورد استفاده می شود؟

الف- دوخت پارچه های ضخیم

ب- دوخت لباس های نازک

ج- وصل یقه به لباس های اسپرت

د- در مواقعی که به دوام و استحکام دست دوزی نیاز است

۱۸۹- ز کاغذ کاربن در کدام مورد استفاده می شود؟

الف- کشیدن الگو

ب- ردگذاری و قرینه سازی خطوط الگو و پارچه

ج- رد گذاری خطوط الگو بر روی میز

د- کشیدن خطوط اصلی الگو

۱۹۰- کدام گزینه نشان دهنده انواع فنر می باشد؟

الف- فنر پلاستیکی

ب- فنر ساده، فنر فلزی

ج- فنر فلزی ساده، فنر فلزی مفتولی، فنر استخوانی

د- فنر استخوانی پهن، فنر استخوانی باریک، فنر فلزی پهن، فنر فلزی باریک

۱۹۱- چه نوع فنری نرم تر است و قابلیت ارتجاعی بیشتری دارد؟

الف- فنر حصیری

ب- فنر استخوانی

ج- فنر سیمی

د- فنر فلزی

۱۹۲- دامنی که دنباله جدا دارد به چه وسیله ای به کمروصل می شود؟

الف- قزن -دکمه -روبان

ب- دکمه مخفی -جسب اسکاجی -قزن -بندینک

ج- روبان -جسب نواری

د- روبان -تور -کش

۱۹۳- کدام دسته از عوامل زیر در برش و دوخت پارچه تور و شیفون اهمیت دارد؟

الف- قیچی تیز در برش و سوزن چرخ نازک و تیز هنگام دوخت

ب- سوزن چرخ ضخیم و تیز در دوخت و قیچی تیز در برش

ج- استفاده از مدل های برش دار زیاد و قیچی برقی

د- استفاده از کاتر در برش و سوزن شماره بالا

۱۹۴- در چه نوع پارچه های دوخت زیپ بهتر است با دست باشد؟

الف- مخمل و پشمی

ب- چهارخانه و مخمل

ج- چرم لطیف و کتانی

د- تریکو و مخمل

۱۹۵- در چه پارچه هایی آستر را قبل از برش به شکل دو لبه کوک می زنیم و هم زمان آستر و رویه را برش می زنیم؟

الف- پارچه های کشی

ب- پارچه های حریر

ج- پارچه های ضخیم

د- پارچه های تترن

۱۹۶- آستر دوبل چگونه دوخته می شود؟

الف- رویه و آستر به صورت واحد دوخته می شود

ب- آستر و رویه جداگانه دوخته می شود

ج- آستر در سجاف با رویه دوخته می شود.

د- آستر تا نیمه با رویه دوخته می شود.

۱۹۷- آستر کشی دوبل مناسب چه نوع پارچه هایی است؟

الف- تور و حریر

ب- کتانی

ج- کرپ

د- پشمی

۱۹۸- افرادی که اعضاء بدنشان قرینه نباشد به چه صورت لباس را پرو می کنند؟

الف- تکه های لباس را بوسیله سنجاق روی مانکن زده و پرو می کنیم.

ب- تکه های لباس را چرخ کرد و اتو می کنیم و بعد پرو می کنیم.

ج- به بعضی از تکه های لباس لائی چسبانده و بعد پرو می کنیم.

د- هنگام پرو تمام درزها پشت و رو روی اندام قرار گیرد و رفع عیب شود.

۱۹۹- از رولت بدون دندانه برای پارچه های..... استفاده می کنیم.

الف- چهارخانه

ب- معمولی

ج- کلفت

د- لطیف

۲۰۰- آستر لباس در قسمت دامن عروس به چه شکل وصل می شود؟

الف- آستر به صورت مجزا پوشیده می شود

ب- فقط از سمت پهلو بهم وصل است

ج- فقط در قسمت کمر به هم وصل است

د- آستر به لبه رویه در پایین دامن وصل است.

۲۰۱- برای دوخت چه نوع پارچه هایی از قرقره نایلونی استفاده می شود؟

الف- پارچه های الیاف مصنوعی

ب- پارچه های پشمی

ج- پارچه های نخی

د- پارچه های ابریشمی

۲۰۲- معمولا چه نوع کاغذی در زیر پارچه های لطیف هنگام دوخت استفاده می شود؟

الف- شطرنجی

ب- روزنامه

ج- پوستی

د- کالک

۲۰۳- بعضی مواقع آستین تاب می خورد علت چیست؟

الف- ممکن است آستین جابجا وصل شده و یا خط راهنما رعایت نشده باشد.

ب- ممکن است پارچه مورد استفاده ضخیم باشد.

ج- ممکن است پارچه مورد استفاده آهار لازم را نداشته باشد.

د- ممکن است حلقه بالاتنه گشاد باشد.

۲۰۴- برای بستن مچ لباس های عروس و مهمانی از..... استفاده می شود.

الف- زیپ

ب- زیپ چسپی

ج- بندینگ و دکمه

د- کش دوزی

۲۰۵- در آستین های تنگ دکمه و بندینگ دار اولین دکمهسانتی متر با لبه ی آستین فاصله دارد.

الف- یک تایک ونیم

ب- سه

ج- نیم

د- چهار

۲۰۶- آستری خوب چه خصوصياتی دارد؟

الف- لطیف و شل بافت است

ب- محکم و در عین حال نرم و لطیف است

ج- محکم و سفت است

د- قابل ارتجاع و کمی پرزدار است

۲۰۷- کلیپ چیست؟

الف- شکاف هایی باحالت چهارگوش

ب- چرت هایی که حالت سه گوش دارند

ج- چرت های صاف و عمیق

د- هرنوع چرتی که در یقه لباس به کار می رود

۲۰۸- آستر کشی دوبل مناسب پارچه.....نمی باشد.

الف- ژرژت

ب- گیپور

ج- حریر

د- پشمی

۲۰۹- بالشتک بیضی برای درزهای است:

الف- لبه دامن وبلوز

ب- حلقه آستین و سرشانه

ج- منحنی و پنس های بالاتنه

د- حلقه آستین و یقه

۲۱۰- سه محل اساسی برای دوخت دکمه است.

الف- دقیقاً در محل یقه

ب- روبروی برجستگی ها

ج- مرکز جلو

د- یقه، سینه، کمر

۲۱۱- مچ های بلند در آستین به وسیله ی بسته می شود:

الف- زیپ

ب- بندینک

ج- جادکمه

د- زیپ اسکاج

۲۱۲- لباس یک پارچه و یک رنگ، برای اندام مناسب است

الف- اندام لاغر

ب- اندام چاق و کوتاه

ج- اندام کوتاه

د- اندام بلند و لاغر

۲۱۳- بالاتنه های چسبان با دکمه های درشت مناسب افراد نیست.

الف- چاق

ب- بلندقد

ج- باسینه کوچک

د- باسینه خیلی کوچک

۲۱۴- سجاف پهن پشت لباس مهارمی شوند.

الف- توسط پس دوز

ب- بازیگزاگ

ج- بابست

د- با چرخ

۲۱۵- موقعی که دوخت نباید از رو یا پشت لباس دیده شود از استفاده می شود

الف- پس دوزی

ب- تودوزی

ج- لبه دوزی

د- زیگزاگ

۲۱۶- گل های تک گیپوربه لباس وصل می شوند.

الف- توسط چسپ های تفنگی

ب- با دست به صورت بست

ج- با دوخت بخیه

د- با چرخ

۲۱۷- جهت تزئین بین درز یقه لباس ازاستفاده می شود :

الف- اپلیکه های جدا شده

ب- نوارمتری که درلبه مرواریددارد

ج- سجاف با نوار اریب

د- حاشیه با پهنای زیاد

۲۱۸- منظور از یراق چیست ؟

الف- نوار مغزی تزئینی که لای درزها می گذاریم

ب- نوار های طلایی یارنگی که به منظور تزئین لباس به کار می رود

ج- نخ ابریشمی طلایی رنگ

د- نوار اریبی که به منظور سجاف استفاده می شود

۲۱۹- روتکساست .

الف- نخ زری

ب- گل تزئینی

ج- روکش تزئینات

د- نخ مقاوم

۲۲۰- چرا در بعضی از مواقع برای اتو کشی باید از کاغذ ضخیم استفاده کرد؟

الف- برای اینکه در هنگام اتو کردن رد درز بر روی پارچه باقی نماند

ب- برای اینکه بین اتو و پارچه چیزی قرار داشته باشد

ج- برای اینکه درز به لباس چسبیده نشود

د- برای اینکه درزها صاف اتو شود

۲۲۱- از بالشتک اتو کشی در چه قسمت هایی از لباس استفاده می شود؟

الف- درزهای اریب

ب- شانه، سینه و حلقه آستین

ج- پایین دامن

د- پایین آستین و شلوار

۲۲۲- درزهای خمیده به چه شکل اتو می شود؟

الف- روی میز اتو

ب- روی مانکن

ج- روی میز مخصوص پارچه مخمل

د- روی بالشتک اتو

۲۲۳- کدام گزینه نشان دهنده انواع انگشتانه می باشد؟

الف- ته دار و ته باریک

ب- ته باز وته باریک

ج- ته باریک وته گرد

د- ته دار و ته باز

۲۲۴- برای جلوگیری از رد درز روی پارچه موقع اتو کردن چگونه عمل می شود؟

الف- از باریکه کاغذ سفید در زیر درز استفاده می شود

ب- درزها اتو نمی شوند

ج- از اتوی داغ و سرد استفاده می شود

د- پارچه ای زیر آن گذاشته می شود

۲۲۵- چه نوع پارچه ای را بهتر است با بخار اتو یا حرارت کم اتو کرد؟

الف- پارچه پشمی

ب- پارچه ابریشم مصنوعی

ج- پارچه ابریشم طبیعی

د- پارچه پنبه ای

۲۲۶- اهمیت کار اتو در خیاطی چیست؟

الف- بسیاری از عیوب دوخت را می توان هنگام اتوکشی بر طرف کرد

ب- فقط لباس صاف به نظر می رسد

ج- فقط یقه ها پرس می شوند

د- فقط درزها صاف می شوند

۲۲۷- پنس ها در الگوی دامن به چه سمتی اتو می شوند؟

الف- جلوی دامن

ب- پشت دامن

ج- پهلوی دامن

د- پایین دامن

۲۲۸- پارچه رو اتویی باید چه جنسی داشته باشد؟

الف- نخی باشد

ب- پشمی باشد

ج- ریون باشد

د- حریر باشد

۲۲۹- از ژانت برای اتو کشی چه قسمت هایی از لباس استفاده می شود؟

الف- درزهای منحنی

ب- درزهای پهلوی

ج- قسمت های لوله ای لباس

د- پنس ها

۲۳۰- با چه وسیله ای نخ رو را می توان تنظیم کرد؟

الف- پیچ ماکو

ب- دستگاه تنظیم کننده نخ

ج- میله نگهدارنده سوزن

د- نخ ماسوره

۲۳۱- اَپلیکه های تزئینی در لباس شب چه هنگام دوخته می شود؟

الف- بعد از برش

ب- هنگام پرو

ج- بعد از تمام شدن دوخت لباس

د- بعد از پرو

۲۳۲- برای دوخت پارچه مخمل چه نخ مناسب تر است؟

الف- کتان

ب- قرقره معمولی

ج- مرسریزه

د- نخ نایلونی

۲۳۳- آستر آستین چگونه دوخته می شود؟

الف- بزرگتر از رویه

ب- کوچکتر از رویه

ج- اندازه رویه

د- رویه منهای سجاف

۲۳۴- هنگام دوخت پارچه مخمل بهتر است از چه کوکی استفاده کنیم؟

الف- کوک شل

ب- کوک شلال

ج- کوک اریب

د- کوک نامرئی

۲۳۵- طول بخیه به چه چیزی بستگی دارد؟

الف- نوع چرخ

ب- جنس - نوع و ضخامت پارچه

ج- شماره سوزن

د- ضخامت نخ دوک یا قرقره

۲۳۶- مهم ترین نکته در دوخت دور حلقه یقه کدام است؟

الف- سجاف تزئینی روی یقه لباس

ب- زدن اضافه درز در حلقه یقه

ج- زدن لایی ظریف در تمام سجاف

د- استفاده از لایی ضخیم در دور یقه

۲۳۷- آستین های چین دار بالا ایستاده.....

الف- شانه را پهن تر از حد معمول نشان می دهد.

ب- مناسب برای بازوهای چاق است.

ج- مناسب شانه های لاغراست .

د- مناسب همه اندام است.

۲۳۸- در چه پارچه هایی ابتدا لایی را چسبانده سپس آن را برش می زنیم؟

الف- پارچه پشمی

ب- پارچه کرپ

ج- پارچه شانتون

د- پارچه لغزنده

۲۳۹- برای اتصال خطوط جناقی و چهار خانه از چه کوکی می توان استفاده کرد ؟

الف- کوک بست

ب- کوک جسته

ج- کوک راهنما

د- کوک ریز و درشت

۲۴۰- اطراف حلقه یقه لباس را با دوخت ساده چرخ می کنید تا یقه

الف- چین ریز داشته باشد

ب- کوچک نشود

ج- کش نیاید

د- دوخت زیباتر داشته باشد

۲۴۱- استفاده از صابون خیاطی روی پارچه های ساتن و نخی و ابریشمی باعث.....می شود.

الف- سفید شدن

ب- کدر شدن

ج- لک شدن

د- بی رنگ شدن

۲۴۲- در چه حالتی نباید ماکو را از چرخ خارج نمود؟

الف- وقتی که پایه نگه دارنده سوزن بالا باشد

ب- وقتی که پیچ ماکو شل باشد

ج- وقتی که سوزن شکسته باشد

د- وقتی که میلۀ نگه دارنده سوزن پایین باشد

۲۴۳- در لباس های اندامی :

الف- جادکمه را افقی می دوزیم

ب- جادکمه را عمومی می دوزیم

ج- اولین جادکمه را افقی و بقیه عمودی دوخته می شود

د- اولین جادکمه عمودی و بقیه افقی دوخته می شود.

۲۴۴- اگر پارچه لطیف باشد چطور نوار بندینک را برجسته می کنند؟

الف- به کمک نخ کوک یا سنبله یا کش قیطانی

ب- به کمک نخ چند لا و یا نخ کاموا

ج- به کمک روبان با نوار اریب

د- به کمک سیم های مخصوص

۲۴۵- ساسون های زیر بغل چگونه اتو می شود؟

الف- به طرف پایین اتو می شود

ب- با طرف بالا اتو می شود

ج- ساسون بدون دوخت اتو می شود

د- درز پنس باز شده ، اتو می شود

۲۴۶- چرا برای درزهای منحنی از کلیپ استفاده می شود؟

الف- برای این که درزهای مغزی دوزی شده صاف باشد

ب- برای این که بعد از اتو کردن ضخامت جای درز صاف باشد

ج- برای این که دوخت از روی لباس دیده نشود

د- برای این که اضافه جا درز کمتر شود

۲۴۷- هنگام خرد دادن ، تاج آستین چند بار چرخ می شود؟

الف- یک بار

ب- دو بار

ج- بدون چرخ می دوزیم

د- سه بار

۲۴۸- برای آن که برش های عرضی در لباس تغییر شکل ندهند ، چه باید کرد ؟

الف- برش کش دوزی می شود

ب- برش روی طول پارچه انجام می شود

ج- برش با ارگانزا دوبله می شود

د- برش روی عرض پارچه انجام می شود

۲۴۹- از بالشتک برای چه کاری استفاده می شود؟

الف- اتوی آستین

ب- اتوی درز خمیده و منحنی

ج- اتوی پیلی ها

د- اتوی گوده ها

۲۵۰- لایی چسب به کدام قسمت یقه وصل می شود

الف- قسمت زیرین یقه

ب- قسمت رویه یقه

ج- سجاف یقه های برگردان

د- قسمت زیر و روی یقه

۲۵۱- بیندینک را با چه وسیله ای بر می گردانند؟

الف- به وسیله خودکار

ب- به وسیله میل بافتنی

ج- به وسیله نخ وسوزن درشت

د- به وسیله مداد

۲۵۲- در کت های کوتاه تا روی سینه پنس سینه چه می شود؟

الف- پنس در جای خود دوخته می شود

ب- پنس به پهلوی انتقال داده و دوخته می شود

ج- پنس در روی الگو حذف شده و دوختی ندارد

د- پنس تبدیل به برش می شود

۲۵۳-پهنای یقه ب ب در کت عروس با پارچه خز چگونه است؟

الف- یقه با پهنای زیاد و بدون لایی

ب- یقه پهن همراه با لایی

ج- یقه باریک همراه با لایی

د- یقه باریک و بدون لایی

۲۵۴-مکان جادکمه عمودی روی چه قسمتی از الگوی بالاتنه قرار دارد؟

الف- کنار خط مرکزی

ب- کنار خط جادکمه

ج- روی خط مرکزی

د- روی خط جادکمه

۲۵۵-اندازه ی طول جادکمه معمولاً چند سانتی متر است؟

الف- مساوی قطر دکمه

ب- دو برابر قطر دکمه - ۱ سانتی متر

ج- قطر دکمه + ۲ الی ۳ میلی متر

د- قطر دکمه - ۰/۵ سانتی متر

۲۵۶-سجاف جلو لباس شیفون چگونه است؟

الف- سجاف یک سره و بدون درز

ب- سجاف یک سره و با درز

ج- سجاف جدا

د- سجاف دوبله

۲۵۷-بهترین روش دوخت با دست چیست؟

الف- زیگزاگ

ب- بخیه

ج- دندان موشی

د- شلال دوزی

۲۵۸-در پارچه‌های نازک مثل شیفون و حریر برای اینکه لبه دامن صاف تر دوخته شود، چه عملی انجام می شود؟

الف- لبه دامن با یک ردیف چین چرخ می شود

ب- لبه دامن بیشتر تو گذاشته می شود

ج- لبه دامن با یک مغزی برگردانده می شود

د- لبه دامن دو بار و به اندازه یک سانتی متر تا شده و پس دوزی می شود

۲۵۹-معمولاً سجاف یقه های خطی به تناسب ضخامت پارچه مقداریاز یقه بریده می شود.

الف- کوچک تر

ب- بزرگ تر

ج- پهن تر

د- باریک تر

۲۶۰-مغزی برجسته توسط چه پایه ای دوخته می شود؟

الف- پایه زیگزاگ

ب- پایه قیطان دوزی

ج- پایه زیپ دوزی

د- پایه سردوزی

۲۶۱-طریقه دوخت مغزی در گوشه های خارجی چگونه است؟

الف- بعد از دوخت مغزی، گوشه نوار تا زده می شود به طوری که مثلثی به وجود آید

ب- بعد از دوخت مغزی، گوشه نوار به صورت مربع دوخته می شود

ج- بعد از دوخت مغزی، اضافه گوشه نوار خرد داده می شود

د- بعد از دوخت مغزی، اضافه گوشه نوار با قیچی چیده می شود

۲۶۲-کرسله چیست؟

الف- نواری فلزی به پهنای ۵ سانتی متر برای لایی کردن کمر دامن

ب- نواری ابریشمی به پهنای ۳ سانتی متر برای لایی کردن کمر دامن هایی از جنس حریر

ج- نواری ابریشمی به پهنای ۲/۵ الی ۳ سانتی متر برای لایی کردن کمر دامن و شلوار

د- نواری پلاستیکی به پهنای ۵ سانتی متر برای لایی کردن کمر دامن

۲۶۳-چه دوختی برای پاک دوزی پارچه های لطیف با دست مناسب می باشد؟

الف- دوخت با پایه زیکزاک

ب- دوخت مخفی

ج- دوخت با چرخ اورلوک

د- دوخت با پیچ رول

۲۶۴-برای جلوگیری از افتادگی جلوی کت چهار دکمه از کدام مورد استفاده می شود؟

الف- دکمه یا بندینک

ب- قزن قفلی

ج- دوخت بست

د- چسب لباس

۲۶۵-طریقه اتو کردن خرد بالای آستین چگونه است؟

الف- اتو به صورت اریب بر روی پارچه کشیده می شود

ب- اتو به صورت زیکزاک بر روی پارچه کشیده می شود

ج- اتو به صورت افقی به پشت پارچه کشیده می شود

د- نوک اتو به آرامی بر روی خرد آستین کشیده شده به سمت داخل آستین حرکت می کند

۲۶۶-میزان طول بخیه بستگی به چه عواملی دارد؟

الف- جنس، نوع و ضخامت پارچه

ب- رنگ پارچه

ج- سرعت چرخ

د- نوع سوزن

۲۶۷-نسبت گشادی حلقه آستین به حلقه بالاتنه چگونه است؟

الف- گشادی آستین مساوی اندازه حلقه آستین در بالاتنه می باشد

ب- گشادی آستین کمتر از اندازه حلقه آستین در بالاتنه می باشد

ج- گشادی آستین بیشتر از اندازه حلقه آستین در بالاتنه می باشد

د- گشادی آستین نصف اندازه حلقه آستین در بالاتنه می باشد

۲۶۸- برای قیچی کردن گوشه های داخل یقه و مچ از کدام وسیله استفاده می شود؟

الف- قیچی زیکزاک

ب- قیچی دالبر

ج- قیچی نخ چین

د- قیچی میان بر

۲۶۹- رولت بدون دندان برای رد گذاری بر روی چه نوع پارچه هایی مناسب است؟

الف- پارچه های ضخیم

ب- پارچه های لغزنده

ج- پارچه های لطیف

د- پارچه های شیشه ای

۲۷۰- بعد از دوخت آستین و وصل آن به حلقه بالاتنه چه عملی انجام می شود؟

الف- اضافات آستین قیچی می شود

ب- دو ردیف چرخ چین آستین شکافته می شود

ج- کاپ آستین اتو نمی شود

د- حلقه بالاتنه اتو می شود

۲۷۱- چین های بالای کاپ آستین پفی در کدام قسمت منظم می شوند؟

الف- از نقطه موازنه جلو تا نقطه موازنه پشت

ب- حلقه آستین

ج- کاپ آستین

د- سرشانه آستین

۲۷۲- در هنگام دوخت لباس، آستین چگونه به بالاتنه وصل می شود؟

الف- نقاط موازنه جلو و پشت آستین به نقاط موازنه بالاتنه وصل می شوند

ب- نقطه موازنه جلو آستین به نقطه موازنه بالاتنه وصل می شود

ج- نقطه موازنه پشت آستین به نقطه موازنه بالاتنه وصل می شود

د- کاپ آستین به بالاتنه وصل می شود

۲۷۳- در هنگام دوخت آستین، کدام کوک باید تا انتهای دوخت باقی بماند؟

الف- خط راهنمای حلقه آستین

ب- خط راهنمای مرکزی آستین

ج- نقاط موازنه و کاپ آستین

د- خط راهنمای پایین آستین

۲۷۴- به چه علت دوخت سجاف به بالاتنه از خط مرکزی پشت لباس شروع و در پایین لباس تمام می شود؟

الف- برای اینکه لبه ی یقه ناصافی نداشته باشد

ب- برای اینکه دو طرف یقه قرینه دوخته شود

ج- برای اینکه سجاف یقه کوتاه نشود

د- برای اینکه ساسون لباس کیس نکند

۲۷۵- به چه دلیل روی خط شکست شلال یا بخیه ریز می زنند؟

الف- برای اینکه خط شکست علامت گذاری شود

ب- برای اینکه این دوخت جزئی از دوخت یقه می باشد

ج- برای اینکه این دوخت برای تزئین می باشد

د- برای اینکه یقه تا بخورد و خوش حالت بایستد

۲۷۶- برای برگرداندن درزهای منحنی چگونه عمل می شود؟

الف- از انتهای درز و دو میلی متر مانده به دوخت برش می زنیم

ب- از انتهای درز و دو سانتی متر مانده به دوخت برش می زنیم

ج- از انتهای درز و یک میلی متر مانده به دوخت برش می زنیم

د- از انتهای درز و یک سانتی متر مانده به دوخت برش می زنیم

۲۷۷- در چه قسمت هایی از لباس چرت زده می شود؟

الف- گوشه های بسته لباس

ب- زاویه های بسته لباس

ج- گوشه ها و زاویه های بسته لباس

د- ساسون ها و داخل یقه

۲۷۸- علت خالی کردن آب در اتوی بخار پس از اتمام کار چیست؟

الف- در صورت خالی نکردن آب، اتو زنگ می زند

ب- در صورت خالی نکردن آب، آب باقی مانده بخار می شود

ج- در صورت خالی نکردن آب، آب باقی مانده ی داخل اتو خالی می شود

د- در صورت خالی نکردن آب، آب باقیمانده در داخل اتو رسوب می کند

۲۷۹- بعد از رفع ایراد الگوی مادر چه عملی انجام می شود؟

الف- الگو را بر روی پارچه اصلی می اندازیم و برش می زنیم

ب- الگوی اصلاح شده را مجدداً بر روی پاترون متقالی منتقل کرده و پرو دوم را انجام می دهیم

ج- مدل را روی الگو پیاده کرده و بر روی پارچه اصلی می اندازیم

د- الگوی اصلاح شده را تبدیل به الگوی کار می کنیم

۲۸۰- برای دوخت جا دکمه با دست، نخ را چند لایه می کنیم؟

الف- دو لایه

ب- چهار لایه

ج- یک لایه

د- پنج لایه

۲۸۱- معمولی ترین نوع اتصال تای لب کت برای پارچه های با ضخامت زیاد چیست؟

الف- زیگزاگ با دست

ب- کوک بست

ج- دندان موشی و بست

د- دوخت با چرخ

۲۸۲- خصوصیت زیپ های نایلونی چیست؟

الف- وزن کمی دارند

ب- انعطاف بیشتر و وزن کمتری دارند

ج- انعطاف و وزن بیشتری دارند

د- انعطاف بیشتری دارند

۲۸۳- گیره نگهدارنده زیپ در کدام قسمت از زیپ قرار دارد؟

الف- درابتدا و وسط زیپ

ب- درانتها و وسط زیپ

ج- در انتها و ابتدای زیپ

د- در انتهای زیپ

۲۸۴- کار زبانک زیپ چیست؟

الف- نگه داشتن زیپ

ب- باز کردن دندانه های زیپ

ج- باز و بسته کردن دندانه های زیپ

د- بستن دندانه های زیپ

۲۸۵- تودوزی در چه قسمت هایی از لباس استفاده می شود؟

الف- لبه پوشاک

ب- لبه پوشاک اعم از دامن، آستین و کت

ج- پایین دامن

د- لبه آستین

۲۸۶- کاربرد کوک ریز و کوک درشت چیست؟

الف- اتصال لایی به لباس

ب- اتصال سجاف به لباس

ج- اتصال پارچه رویه به آستر

د- اتصال تکه های لباس به یکدیگر

۲۸۷- کاربرد کوک شلال چیست؟

الف- اتصال تکه هایی گه یکی به دیگری چین می خورد

ب- اتصال سجاف به لباس

ج- اتصال تکه های لباس

د- اتصال رویه به لایی

۲۸۸- کاربرد کوک بخیه چیست؟

الف- اتصال رویه به آستر

ب- دوخت دکمه به لباس

ج- دوخت جا دکمه بادست

د- مواردی که به دوام و استحکام دست دوزی نیاز است

۲۸۹- کاربرد کوک شل چیست؟

الف- علامت گذاری خطوط و رد گذاری به صورت قرینه بر روی پارچه

ب- دوخت درزها به یگدیگر

ج- اتصال لایی به پارچه

د- اتصال پارچه های راه راه و چهار خانه

۲۹۰- کاربرد کوک بست چیست؟

الف- اتصال پارچه های راه راه یا چهارخانه

ب- اتصال رویه به آستر

ج- اتصال رویه به پارچه های حریر

د- اتصال پارچه پشمی به لایی مویی

۲۹۱- درز دوبله به چه صورت دوخته می شود؟

الف- به صورت باز

ب- به صورت خوابیده

ج- به صورت پهن و باریک

د- به صورت باز و خوابیده

۲۹۲- کدام گزینه در مورد "رولت کردن الگو هنگام دوخت" صحیح می باشد؟

الف- یک ورقه مقوایی بر روی میز قرار داده و الگو را رولت می کنیم

ب- یک ورق کاغذ پوستی بر روی میز قرار داده و الگو را رولت می کنیم

ج- الگو را بر روی میز قرار داده و رولت می کنیم

د- الگو را بر روی سطح زمین قرار داده و رولت می کنیم

۲۹۳- برای اندامی که عیب های مشخصی دارند بهتر است که لباس چگونه باشد؟

الف- کاملاً چسبان باشد

ب- دارای گشادی معمولی باشد

ج- کمی تنگ تر از حد معمول باشد

د- گشادتر باشد

۲۹۴- چگونه ساسون سینه را به خط منحنی تبدیل می کنیم؟

الف- ساسون سینه را بسته و آن را به خط پنل منتقل می کنیم

ب- ساسون سینه را بسته و آن را به زیر بغل منتقل می کنیم

ج- ساسون سینه را بسته و آن را به خط کمر منتقل می کنیم

د- ساسون سینه را بسته و آن را به ساسون پهلوی منتقل می کنیم

۲۹۵- یوک چیست؟

الف- به برش دادن قسمتی از الگوی بالاتنه، یوک گفته می شود

ب- به برش دادن قسمتی از الگو و تغییر دادن آن به عنوان تزئین، یوک گفته می شود

ج- به قسمت جلو و پشت لباس، یوک گفته می شود

د- به قطعات جدا شده ی الگو، یوک گفته می شود

۲۹۶- مورد استفاده مانکن در خیاطی چیست؟

الف- پرو لباس

ب- پرو دامن و شلوار و بلوز

ج- پرو لباس و آستر کشی

د- چروک نشدن و نمایش لباس

۲۹۷- از بالشتک اتو کشی در چه قسمت هایی از لباس استفاده می شود؟

الف- درزهای اریب

ب- شانه، سینه، حلقه آستین

ج- پایین دامن

د- پایین آستین و شلوار

۲۹۸- درزهای خمیده به چه شکل اتو می شود؟

الف- روی میز اتو

ب- روی مانکن

ج- روی میز مخصوص پارچه مخمل

د- روی بالش تک اتو

۲۹۹- تخته مخصوص پیلی، چه کاربردی در خیاطی دارد؟

الف- برای اتو کردن پیلی، تای لبه شلوار و دامن

ب- برای جلوگیری از برق افتادن پارچه

ج- برای آب پاشیدن در کف اتو

د- برای بهتر اتو کردن

۳۰۰- پارچه یا دستمال اتو کشی چه کاربردی در خیاطی دارد؟

الف- تمیز ماندن لباس

ب- جلوگیری از سوختن پارچه میز اتو

ج- جلوگیری از برق افتادگی روی لباس یا پارچه

د- جلوگیری از برق افتادگی میز لتو

۳۰۱- برای رد گذاری بعضی از پارچه ها به جز گچ و صابون از چه وسیله ای استفاده می شود؟

الف- زغال

ب- مداد

ج- شلال

د- کاربن

۳۰۲- اندازه ی سجاف از خط مرکزی روی بالاتنه چگونه محاسبه می شود؟

الف- دو برابر دکمه خور

ب- دو برابر دکمه خور + ۳ سانتی متر

ج- از خط مرکزی جلو فقط ۱ سانتی متر

د- دکمه خور + ۱ سانتی متر

۳۰۳- فاصله ی سجاف تا خط حلقه یقه (در سرشانه) چند سانتی متر است؟

الف- ۲ سانتی متر

ب- ۲ الی ۳ سانتی متر

ج- ۳ الی ۴ سانتی متر

د- ۵ سانتی متر

۳۰۴- علت کشیده شدن خط پهلوی به طرف پشت چیست؟

الف- اندازه گیری اشتباه است

ب- اندازه الگوی بالاتنه پشت و جلو مساوی است

ج- جانداره الگو بالاتنه پشت و جلو با هم اختلاف زیادی دارند

د- الگوی بالاتنه جلو کوچک تر از الگوی بالاتنه پشت بریده شده است

۳۰۵- در الگوی افرادی که دارای گردن های کوتاه و چاق هستند، چه تغییراتی ایجاد می شود؟

الف- یقه از خط مرکزی جلو گشاد می شود

ب- یقه به اندازه دلخواه را گشاد می شود

ج- یقه از خط وسط جلو و پشت گشاد می شود

د- یقه از خط مرکزی جلو و پشت و سرشانه گشاد می شود

۳۰۶- اگر اندازه دور حلقه آستین بالاتنه تنگ تر از اندازه مورد نیاز باشد، چه می کنیم؟

الف- از حلقه پشت و جلو به یک نسبت حلقه بزرگ می شود

ب- حلقه پشت بزرگ شده و از حلقه جلو کم می شود

ج- روی حلقه جلو و پشت دو پنس اریب رسم می شود

د- روی سرشانه پشت و جلو اندازه اصلاح می شود

۳۰۷- چه نوع پارچه ای را بهتر است با بخار اتو یا حرارت کم اتو کرد؟

الف- پارچه پشمی

ب- پارچه کتانی

ج- پارچه ابریشم طبیعی

د- پارچه پنبه ای

۳۰۸- اولین مرحله برای دوخت دکمه چه می باشد؟

الف- دکمه به خوبی در حفره جادکمه جابجفتد.

ب- جادکمه از دکمه کوچکتر باشد.

ج- دکمه را با دست بدوزیم.

د- نخ دکمه ضخیم باش.

۳۰۹- گره نخ را چگونه محو می کنیم؟

الف- آنرا قیچی می کنیم.

ب- گره نمی زنیم.

ج- بین دو لایه پارچه محو می شود.

د- نیازی به محو کردن ندارد.

۳۱۰- دوخت شالهای جادکمه با دست چه شکلی می باشد؟

الف- عمودی

ب- افقی

ج- اریب

د- جناغی

۳۱۱- پل برای چه اندامهایی مناسب است؟

الف- برای اشخاصی با شانه های بزرگ

ب- برای اشخاص چاق و شانه و پهن

ج- برای اشخاص لاغر با شانه افتاده

د- برای شانه های کوچک و کوتاه و چاق

۳۱۲- کدام آستین را روی اریب پارچه قرار می دهیم ؟

الف- آستین ساده

ب- آستین تنگ

ج- آستین نیمه تنگ

د- آستین شومیزیه

۳۱۳- برای آستین کلوش چه نوع پارچه مناسب است ؟

الف- پارچه های ضخیم مناسب

ب- پارچه نازک

ج- پارچه معمولی

د- پارچه های لطیف

۳۱۴- جهت علامت گذاری روی پارچه مخمل چگونه است؟

الف- از مل نوک تیز استفاده می کنیم

ب- دور الگو را با نخ لطیف رنگی می دوزیم

ج- دور الگو را با خودکار یا مداد علامت می زنیم

د- از کاربن خیاطی استفاده می کنیم

۳۱۵- علت شل بودن لباس در محیط سینه در موقع پرو چیست؟

الف- به علت داشتن سینه کوچک تر از حد نرمال

ب- به علت داشتن سینه بزرگ تر از حد نرمال

ج- به علت داشتن شانه افتاده و حلقه تنگ لباس

د- به علت گشاد بودن یقه بیش از حد معمول

۳۱۶- درز فرانسوی را ابتدا..... .

الف- از روی پارچه دوخت می کنیم.

ب- از پشت پارچه دوخت می کنیم.

ج- با دست دوخته می شود.

د- اتو می کشیم بعد دوخت می کنیم.

۳۱۷- هنگام دوخت دکمه وضعیت کار پیش بر چگونه است؟

الف- دندانۀ کار پیش بر بالا قرار دارد

ب- دندانۀ کار پیش بر پایین قرار دارد

ج- دندانۀ کار پیش بر را به سمت جلو قرار می دهیم

د- دندانۀ کار پیش بر را به سمت پشت قرار می دهیم

۳۱۸- چین ها چگونه اتو می شوند؟

الف- اتو را روی چینها گذاشته و برمی داریم.

ب- نوک اتو را داخل چینها برده و خارج می کنیم.

ج- چینها را با دست منظم کرده و اتو می کشیم.

د- بوسیله رواتویی چینها را منظم می کنیم.

۳۱۹- قبل از اتو کردن لباس باید به چه نکته ای توجه داشت؟

الف- به پهنای درزها

ب- جنس پارچه

ج- به جنس پارچه و تنظیم درجه اتو مطابق با جنس پارچه

د- درجه حرارت اتو و جنس پارچه رواتویی

۳۲۰- معمولاً درزها چگونه اتو می شود؟

الف- درزها را به صورت خوابیده اتو می کنیم.

ب- جا درزها را بوسیله انگشتان باز کرده و اتو می کشیم.

ج- بعد از پاکدوژی، درزها را خوابانیده و اتو می کشیم.

د- درزها از طرف روی پارچه اتو می کشیم.

۳۲۱- اتوی پنسها چگونه انجام می گیرد؟

الف- با پهنای اتو، پنسها را اتو می کشیم.

ب- با نوک اتو، پنسها را اتو می کشیم.

ج- پنس ها را قیچی کرده و اتو می کشیم.

د- عرض پنس ها را چرت زده و سپس اتو می کشیم.

۳۲۲- برای دوخت ژپون تا اندازهاز پارچه ی تترون استفاده می شود.

الف- باسن کوچک

ب- انتهای ران

ج- زانو

د- زیر زانو

۳۲۳- بجای چاک زیپ در ژپون میتوان ازاستفاده کرد .

الف- دوخت لیفه و بند

ب- کشباف پهن

ج- کش سه سانتی متری

د- زیپ

۳۲۴- اگر دامن لباس عروس تا خط باسن تنگ باشد بهتر است :

الف- کمر ژپون کش دوزی شود

ب- کمر ژپون چین دار دوخته شود

ج- کمر ژپون هم اندازه کمر شخص دوخته شود

د- کمر ژپون هم اندازه ی باسن شخص دوخته شود

۳۲۵- ژپون لباس عروس با چه توری دوخته می شود؟

الف- تور کریستال

ب- تور ارگانزا

ج- تور فرانسوی

د- تور گیپور

۳۲۶- در دوخت ژپون دامن لباس شب و عروس از کدام فنر استفاده می شود ؟

الف- فنر حصیری

ب- فنر فلزی فلسی

ج- فنر فلزی روکش دار

د- فنر استخوانی

۳۲۷- برای رد کردن فنر از داخل لیفه ی ژپون:

الف- سر فنر را چسپ نواری می زنیم

ب- سر فنر را دولا می کنیم

ج- سر فنر را با ضربه زدن صاف می کنیم

د- فنر را روغن کاری می کنیم

۳۲۸- معمولاً بلندی قد چین های روی ژپون دوخته می شود:

الف- از زیر لیفه اول تا بالای لیفه بعدی

ب- از زیر باسن کوچک تا لبه ی دامن ژپون

ج- از بالای لیفه اول تا پایین لیفه بعدی

د- از بالای لیفه آخری تا پایین دامن

۳۲۹- ژپون ۵ فنر برای دامن دوخته می شود.

الف- ترک دنباله دار

ب- باچین سوزنی کم

ج- کلوش پیلی دار بدون دنباله

د- مدل ماهی

۳۳۰- برای دوخت ۳ فنر روی ژپون قسمت می شود:

الف- خط باسن تا لبه را به چهار

ب- خط باسن تا لبه را به سه

ج- خط باسن تا زانو چهار

د- خط کمر زانوسه

۳۳۱- انتخاب مدل ژپون بستگی به عروس دارد.

الف- مدل تاپ عروس

ب- مدل دامن لباس

ج- قد بالاتنه لباس

د- فرم اندام پوشیده

۳۳۲- از چه مدل هایی جهت دوخت ژپون دامن عروس استفاده می شود؟

الف- نیم کلوش و تمام کلوش

ب- چین سوزنی و راسته

ج- کلوش چین دار و کمر چین دار ساده

د- فون - ترک - کلوش

۳۳۳- بلندی ژپون از دامن اصلی باید سانتی متر کوتاه تر دوخته شود.

الف- ۶

ب- ۱۰

ج- ۲

د- ۹

۳۳۴- ژپون مدل ماهی ا دوخته می شود.

الف- تا بالای زانو از، پارچه آستر وپایین آن ازتور ژپون با طبقات چین

ب- از بالا با پارچه ژپون با طبقات چین به فرم ترک

ج- مدل ماهی یک تیکه

د- از کمر چین دار

۳۳۵- برای پوشش فنرهای رنگی در ژپون کدام گزینه صحیح است؟

الف- این فنرها نیاز به روکش ندارند

ب- با استفاده از نوار روکش شود

ج- با استفاده از چسب مایع روکش شود

د- با استفاده از زانفیکس روکش شود

۳۳۶- افتادگی تور سر عروس در قسمت پشت چه مقدار است؟

الف- ۴۰ سانتی متر

ب- ۸۰ سانتی متر

ج- به اندازه ی دلخواه

د- ۱۰۰ سانتی متر

۳۳۷- اگر بخواهید ژپون عروس مدل ماهی پف بیشتری داشت باشد چه باید کرد؟

الف- روی ژپون فتر بدوزید

ب- ژپون را چین کش کنید

ج- کمر ژپون را کش بدوزید

د- روی ژپون چند طبقه چین کار کنید

۳۳۸- بهترین اندازه برای دوخت ژپون کدام گزینه است؟

الف- بلند تر از قد لباس

ب- هم اندازه ی قد لباس

ج- کمی کوتاه تر از قد لباس

د- بستگی به قد شخص دارد

۳۳۹- برای دوخت ژپون تا اندازهاز پارچه ی تترون استفاده می شود.

الف- باسن کوچک

ب- انتهای ران

ج- زانو

د- زیر زانو

۳۴۰- فتر ژپون مدل ماهی در کدام قسمت ها دوخته می شود؟

الف- در بالای زانو و کمر

ب- در زیر زانو و لبه دامن

ج- در کمر و زیر باسن

د- در باسن و لبه دامن

۳۴۱- برای رد کردن فتر از لبه ژپون کلوش از کدام گزینه استفاده می شود؟

الف- از لیفه جدا

ب- از لیفه سرخود

ج- کش دوزی شود

د- بندینک دوخته شود

۳۴۲- اگر بخواهید فتر ژپون روی لباس سایه نندازد چه باید کرد؟

الف- روی دامن را با گاترژین کنیم

ب- روی دامن را یک دامن دیگر بدوزید

ج- بالای هر ردیف فتر یک نوار چین بدوزید

د- ژپون را فتر نیندازید

۳۴۳- فنر فلزی به کدام قسمت از لباس دوخته می‌شود؟

الف- درزهای پهلوی و برش‌ها

ب- درزهای پرنسی و برش‌ها

ج- درزهای پرنسی و پهلوی

د- پایین لباس و زیردامنی لباس

۳۴۴- جنس پارچه روی میز اتو کشی چیست؟

الف- پشمی

ب- بدون پرز مانند چلووار و کتان

ج- ژرسه

د- ریون

۳۴۵- برای اتو کردن پارچه های مختلف چه نکته ای حایز اهمیت است؟

الف- جنس پارچه

ب- ضخامت پارچه

ج- حرارت اتو

د- جنس پارچه و میزان حرارتی که پارچه می تواند تحمل کند

۳۴۶- چگونه می توان میزان تحمل حرارت را روی پارچه های مختلف مشخص کرد؟

الف- تکه ای از پارچه بی مصرف از جنس مورد نظر را با درجات مختلف اتو امتحان می کنیم

ب- درجه اتو را روی کم می گذاریم

ج- درجه اتو را روی زیاد می گذاریم

د- از اتوی بخار بدون آب استفاده می کنیم

۳۴۷- جهت حرکت اتوروی پارچه چگونه است؟

الف- به صورت عمود به موازات راسته پارچه

ب- به صورت عمود

ج- به صورت رفت و برگشت

د- اتو گذاشته و برداشته می شود

۳۴۸- چرا هنگام اتو کردن درزها نباید آن ها را کشید؟

الف- چون درست اتو نمی شوند

ب- چون درزها پرس نمی شوند

ج- چون پارچه کش نیاید

د- چون شکل درز عوض شده و پارچه جا می اندازد

۳۴۹- ژیبون لباس عروس چیست؟

الف- تور سر عروس

ب- آستر لباس عروس

ج- شنل عروس

د- دامن زیر لباس عروس

۳۵۰- در ژیبون برای ایستادگی دامن از کدام مورد استفاده می شود؟

الف- فنر مخصوص

ب- چین سوزنی

ج- چین پلیسه

د- دوخت چند طبقه

۳۵۱- معمولاً از چند ردیف فنر برای ژاپون استفاده می شود؟

الف- یک ردیف

ب- دو ردیف

ج- سه ردیف

د- یک تا چند ردیف

۳۵۲- پارچه ژاپون لباس عروس از چه جنسی است؟

الف- حریر

ب- ارگانزا

ج- تور گاز

د- متقال

۳۵۳- محل قرار دادن نوار فنری در کدام قسمت از ژپون است؟

الف- به حالت جناقی در پشت ژپون

ب- به حالت عمودی روی ژپون

ج- به حالت اریب روی ژپون

د- به حالت افقی روی ژپون

۳۵۴- ابتدا و انتهای فنر به چه شکل بریده می شود ؟

الف- به صورت هفت

ب- به صورت گرد

ج- به صورت زیگزاگ

د- به صورت صاف

۳۵۵- پارچه مناسب جهت قسمت بالای ژپون چیست؟

الف- تور کن کن

ب- ریون سفید

ج- کرپ

د- گیپور

۳۵۶- جهت حالت دهی به زیر دامنی های بدون فنر از استفاده می شود

الف- تور مژگان

ب- تور نرم

ج- تور و حریر

د- آستری

۳۵۷- برای اینکه ظرافت کمر دامن عروس حفظ شود کمر ژپون را

الف- کمری میدوزیم

ب- با نوار باریک سجاف می کنیم

ج- سردوزی می کنیم

د- لایی حریر می چسبانیم

۳۵۸- کدام ژپون را می توان با یک ردیف فتر آماده کرد؟

الف- تمام کلوش

ب- نیم کلوش

ج- فون

د- اسکارلت

۳۵۹- لیغه ی فتر ژپون دامن مدل ماهی به کدام قسمت وصل می شود؟

الف- بالای زانو و باسن

ب- زیر زانو و لب ژپون

ج- کمر و باسن

د- زیر باسن و لبه ی ژپون

۳۶۰- ژپون سه فتره مناسب کدام دامن است؟

الف- دامن چین و پف دار از کمر

ب- دامن تنگ از زانو پف دار

ج- دامن ترک پایین گشاد

د- دامن نیلوفری از بالای زانو

۳۶۱- در ژپون لباس عروس مدل ماهی

الف- بالای ژپون اسکارلتی و پایین آن فتر دوخته می شود

ب- بالای ژپون تنگ و تا پایین ادامه دارد

ج- بالای ژپون ساده و در پایین آن فتر یا تور پف دار دوخته می شود

د- بالای ژپون تنگ است و روی باسن تا پایین ژپون فتر دوخته می شود

۳۶۲- در لباس عروس مدل ماهی با ژپون بدون فتر ، برای پف پایین لباس استفاده کنید

الف- از استری جنس ساتن

ب- از دولایه پارچه لطیف

ج- از چند ردیف تور خشک چین کش شده

د- از یک ردیف تور نرم چین دار

۳۶۳- در لباس عروس با پف خیلی کم

الف- از ژپون فتر دار استفاده نکنید

ب- از ژپون بدون فتر استفاده نکنید

ج- از تور فتر داد استفاده کنید

د- از ژپون کم فتر استفاده کنید

۳۶۴- فتر ژپون دو فتر در کدام قسمت دوخته می شود؟

الف- هر دو در بالای زانو

ب- یکی بالای زانو و دیگری در پایین دامن

ج- یکی روی باسن و یکی روی زانو

د- یکی در پایین دامن و دیگری روی باسن

۳۶۵- فتر ژپون سه فتره در کدام قسمت ها دوخته می شود؟

الف- فتر اول کمی پایین تر از کمر- فتر دوم نزدیک زانو- فتر سوم در پایین دامن

ب- فتر اول بالای زانو- فتر دوم روی زانو- فتر سوم پایین دامن

ج- فتر اول روی زانو - فتر دوم و سوم زیر زانو

د- فتر اول روی زانو- فتر دوم زیر زانو - فتر سوم پایین دامن

۳۶۶-بلندی ژپون تا دوخته می شود

الف- زیر زانو

ب- بالای زانو

ج- مچ پا

د- روی زمین

۳۶۷-کمر ژپون باید

الف- کمی گشاد تر از دور کمر باشد

ب- کمی تنگ تر از دور کمر باشد

ج- بسیار تنگ باشد تا از کمر نیفتد

د- کاملاً کیپ کمر باشد

۳۶۸-اگر لباس عروس دنباله داشته باشد و ژپون کوتاه

الف- پف لباس عروس بهتر مشخص می شود

ب- پف لباس عروس به دنباله آن که می رد قطع می شود

ج- دنباله لباس زیر ژپون پنهان می شود

د- دنباله لباس بهتر نمایش داده می شود

۳۶۹-برای آن که رد ژپون از روی دامن مشخص نباشد چه می کنیم؟

الف- روی ژپون دو لایه تور بدهید

ب- به ژپون فتر بیشتری بدوزید

ج- به ژپون لایه بچسبانید

د- ژپون را دولایه بدوزید

۳۷۰-برای آن که رد فتر ژپون مشخص نشود چه می کنید؟

الف- روی ژپون را با پشم شیشه بپوشانید

ب- روی فتر ها را با چند ردیف تور چین داده و بپوشانید

ج- روی ژپون را لایه کشی کنید

د- فتر ها را داخل ابر قرار داده و بدوزید

۳۷۱-اگر ژپون خیلی کوتاه تر از دامن عروس باشد.....

الف- لباس زیر ژپون رفته و خط فتر ژپون دیده می شود

ب- پارچه دامن به ژپون گیر کرده و مانع از راه رفتن عروس می شود

ج- ژپون جلو پای عروس گیر می کند

د- ژپون پایین لیز خورده و حالت افتادگی پیدا می کند

۳۷۲-برای دوخت یک رو بند شاعرانه ازاستفاده می کنیم.

الف- تور گاز

ب- تور کن کن

ج- تور های خال خالی

د- تور تایلونی

۳۷۳- دلیل دوختن نوار بندینک کشی، داخل سربنداست

الف- وصل به شانه مو

ب- زیبایی داخل سربند

ج- پوشاندن اضافات داخل سربند

د- تزئین داخل سربند

۳۷۴- دوخت بندینک در طرفین سربنداست.

الف- نگه دارنده ی شانه

ب- نگه دارنده ی سنجاق موی سر

ج- نقش تزئینی دارد

د- برای رد کردن بند و کش

۳۷۵- برای لبه دوزی با نوار مرواریدی تور سر ازاستفاده می کنند .

الف- مروارید درشت

ب- مروارید ریز

ج- ۳مروارید ریز در ۱ سانتی متر

د- مروارید اشکی

۳۷۶- ساق دست عروس از چه پارچه ای دوخته می شود

الف- تافته

ب- تورکش دار

ج- پارچه بدون انعطاف

د- ساتن کش یا تور کش

۳۷۷- مروارید ها و پولک های سربند را با استفاده ازبر روی تور های تزئینی می چسبانیم.

الف- چسپ کاغذی

ب- چسپ مخصوص پارچه

ج- هویه

د- اتوی داغ

۳۷۸- دوخت سیم نخ ماهی گیری توسطدوخته می شود.

الف- پایه پیچ رل

ب- پایه پس دوز

ج- پایه مخصوص

د- پایه بخیه متوسط

۳۷۹- دوخت گل های تکی گیپور و گیپور ارگانزا، توسطانجام می گیرد.

الف- چرخ

ب- دست

ج- چسب

د- چرخ و دست

۳۸۰- موتیف همان است.

الف- اپلیکه دوزی

ب- حاشیه بریده گیپور

ج- دوخت ساسون ها و درز ها در گیپور و دانتل

د- حاشیه بدون گل و ساده پارچه گیپور و تور

۳۸۱- معمولاً برای مراسم رسمی و خیلی باشکوه تور سر..... دوخته میشود:

الف- تا کمر

ب- تا قوزک پا

ج- خیلی بلند

د- تا لبه انگشتان

۳۸۲- ساق دست از دوخته می شود.

الف- آستین پفی

ب- آستین کلوش

ج- آستین بدون اضافات بازو

د- آستین اضافه شده

۳۸۳- تور سر را با اندازه ی..... می دوزیم.

الف- محل وصل به سر تا کمر

ب- محل وصل به سر تا شانه

ج- مدل انتخابی

د- قدعروس

۳۸۴- مونتاژ کردن قطعات تزئینی روی لباس همان است.

الف- آجیده دوزی

ب- اپلیکه دوزی

ج- گل دوزی با دست

د- جواهر دوزی

۳۸۵- نواری است که بیشتر از جنس ساتن و براق بوده و با عرض های متفاوت است که برای تزیین در لباس شب و

عروس به کار می رود؟

الف- روبان

ب- نوار اریب

ج- قیطان

د- ریشه

۳۸۶- اگر بخواهیم روی پارچه های نازک و لطیف دوخت تزیینی انجام دهیم چه باید کرد؟

الف- این پارچه ها را اصلاً نباید دوخت کرد

ب- در زیر پارچه کاغذ یا لایه گذاشته و بدوزید

ج- روی پارچه کاغذ یا لایه گذاشته بدوزید

د- برای دوخت تزیینی این پارچه فقط از چرخ استفاده شود

۳۸۷- برای تزیین شغل عروس بیشتر از کدام وسایل استفاده می شود؟

الف- خز و تور

ب- روبان و دکمه

ج- نوار و قزن

د- قیطان و بندبنک

۳۸۸- از منگوله برای تزیین کدام قسمت از لباس عروس بیشتر استفاده می شود؟

الف- دامن

ب- بالاتنه

ج- شنل

د- آستین

۳۸۹- برای اینکه لبه والان ها و چین ها بیشتر پیچ و تاب بخورد چه باید کرد؟

الف- استفاده از پایه دکمه دوزی

ب- استفاده از اتوی منحنی

ج- استفاده از زانفیکس

د- استفاده از نخ ماهی گیری و پایه پیچ رل

۳۹۰- برای شنل عروس بهتر است از چه نوع پارچه ای استفاده شود؟

الف- پارچه های حریر

ب- پارچه های ریون

ج- پارچه های ساتن

د- پارچه های توتید

۳۹۱- دوخت کوردونه در چه مواردی استفاده می شود؟

الف- دوخت درز دامن

ب- دوخت پاکدوزی دامن

ج- لبه چین های تزیینی

د- دوخت کمری دامن

۳۹۲- پاک دوزی برای پارچه های حریر چگونه انجام می شود ؟

الف- توسط پیچ رول

ب- توسط کاردونه

ج- توسط چرخ اورلوک

د- توسط چرخ دستی

۳۹۳- لبه ی تور سر عروس معمولا با چه نخی دوخته می شود؟

الف- نخ ماهیگیری

ب- نخ گلابتون

ج- نخ پلاستیکی

د- نخ کتان

۳۹۴- برای دامن هایی که جلوی آن ها راست و صاف و پشت دارای برجستگی است ژپون چگونه دوخته می شود؟

الف- گشادی پشت دامن دو برابر پهنای پشت دامن معمولی برای چین باشد

ب- گشادی پشت دامن برابر پهنای پشت دامن معمولی برای چین باشد

ج- گشادی پشت دامن برابر پهنای جلو دامن معمولی برای چین باشد

د- گشادی جلو دامن کمتر از گشادی پشت دامن معمولی برای چین باشد

۳۹۵-روش دوخت تور سردو لایه عروس چگونه است؟

الف- از یک سوم بلندی، تور را تا کنید و چین کش کنید.

ب- دو تکه تور را روی هم گذاشته و چین کش کنید.

ج- یک تکه تور و یک تکه آستر را روی هم گذاشته چین کش کنید.

د- دو تکه تور را با زانفیکس به هم چسبانده و چین کش کنید.

۳۹۶-تور یک لایه سر عروس چگونه بریده و دوخته می شود؟

الف- به شکل دایره یا مثلث بریده و اطراف آن با تزئینات دوخته می شود.

ب- به شکل دایره یا مستطیل یا بیضی بریده و اطراف آن با تزئینات دوخته می شود.

ج- به شکل مربع یا دوزنقه و دوخته می شود.

د- به شکل چند ضلعی و از اریب پارچه بریده و دوخته می شود.

۳۹۷-اگر بخواهید تور سر عروس پف زیاد داشته باشد چه می کنید؟

الف- چند تخته تور کم عرض را کنار هم بدوزید.

ب- تور را به صورت اریب تا کرده و بدوزید.

ج- تور را با عرض زیاد انتخاب کرده و بدوزید.

د- تور را به صورت و تاه بلند بدوزید.

۳۹۸-قسمت بالای تور سر عروس را چگونه چین کش می کنیم؟

الف- با چرخ زیکزاک دو ردیف چین کش کنید.

ب- با چرخ یا دست دو ردیف چین کش کنید.

ج- با دست به حالت اریب سه ردیف چین کش کنید.

د- با چرخ پس دوز دو ردیف چین کش کنید.

۳۹۹-بالای تور سر عروس را.....با بخیه درشت چرخ بدوزید و چین کش کنید.

الف- چهار ردیف

ب- دو ردیف

ج- سه ردیف

د- یک ردیف

۴۰۰-طریقه چین کش کردن تور سر عروس بعد از دوخت با چرخ چگونه است؟

الف- دو نخ ماسوره را همزمان بکشید تا تور جمع شود.

ب- یک نخ از رو و یک نخ از ماسوره را بکشید تا تور جمع شود.

ج- دو نخ رو را همزمان بکشید تا تور جمع شود.

د- دو نخ ماسوره و نخ رورا همزمان بکشید تا تور جمع شود.

۴۰۱-اگر تور سر عروس با شانه به سر متصل شود.....

الف- تور توسط سنجاق به شانه وصل می شود.

ب- تور توسط گیره به شانه وصل می شود.

ج- تور را جمع کرده و با سنجاق به شانه وصل کنید.

د- تور را چین کش کنید تا به اندازه شانه سر شود.

۴۰۲-تور چین کش شده را توسط.....به شانه وصل کنید.

الف- کوک با نخ و سوزن

ب- کوک ساده با چرخ

ج- کوک زیکزاک با چرخ

د- کوک جسته با دست

۴۰۳- به غیر از دوخت با دست، مروارید روی تور سر عروس چگونه وصل می شود؟

الف- توسط مروارید و دستگاه پانچ

ب- توسط چسب نواری

ج- توسط دوخت با چرخ

د- توسط بند بلند و کوک

۴۰۴- بعد از دوخت حاشیه گیپور دور تور سر عروس؟

الف- اضافی تور زیر دالبری ها را به طرف بالا چرخ کنند.

ب- اضافی تور زیر دالبری ها را دو لا کرده با دست بدوزید.

ج- اضافی تور زیر دالبری ها را چین کش کنند.

د- اضافی تور زیر دالبری ها قیچی می شود.

۴۰۵- بهترین دوخت برای حاشیه دوزی گیپور دور تور سر عروس چگونه کدام است؟

الف- با زیکزاک چرخ

ب- با بست توسط نخ و سوزن

ج- با سوزن ته گرد

د- توسط پنس

۴۰۶- اگر نیاز باشد که زمان و ساعات زیادی تور روی سر عروس بماند، تور را از چه جنسی می دوزید؟

الف- تور زبر و خشک

ب- تور نرم و انعطاف پذیر

ج- تور مقاوم و خشک

د- تور خشک با آهار زیاد

۴۰۷- اگر بخواهیم تور سر عروس پف کمتری داشته باشد، از استفاده می کنیم.

الف- تور با عرض زیاد

ب- تور با عرض کم

ج- تور با طول زیاد

د- تور با طول کم

۴۰۸- اتوی تور سر عروس با است.

الف- حرارت زیاد

ب- حرارت متوسط

ج- حرارت خیلی زیاد

د- حرارت کم

۴۰۹- در یک تور خلاقانه چه تزئینی مناسب است؟

الف- ترکیب شکوفه و مروارید

ب- ترکیب رو بان با پولک

ج- ترکیب نوار ساتنی با کش

د- ترکیب نوار اریب با حاشیه

۴۱۰-بهترین محل دخت نوار مرواریدی در کدام قسمت تور سر عروس است؟

الف- قسمت پایین تور

ب- لبه بالای تور

ج- قسمت وسط تور

د- اطراف لبه تور

۴۱۱-اگر لباس عروس نباتی یا صورتی باشد تور سر عروس از چه رنگی دوخته می شود؟

الف- رنگ سفید

ب- هم رنگ لباس

ج- بی رنگ

د- متفاوت با رنگ لباس

۴۱۲-برای حجاب عروس تور سر را با چه ترکیبی می دوزیم؟

الف- رو سری و تور

ب- شال و تور

ج- کلاه و تور

د- هد و تور

۴۱۳-برای تور سه طبقه سر عروس چه می کنیم؟

الف- از یک طبقه تور دولا و یک تک طبقه در زیر استفاده می کنیم.

ب- از یک طبقه تور یک لا و دو طبقه ساتن در زیر استفاده می کنیم.

ج- یک دایره را سه لا تا می کنیم.

د- یک مستطیل را سه لا تا می کنیم.

۴۱۴-از چه پوششی روی لباس عروس در فصل سرما استفاده می شود؟

الف- شال

ب- شنل

ج- کلاه

د- دستکش

۴۱۵-تزئین در شنل عروس.....

الف- پر زرق و برق نیست

ب- پر زرق و برق است

ج- با تزئینات زیاد است

د- با انواع متر یال ها ترکیب است

۴۱۶-کدام گزینه مانع از محدود شدن حرکت دست عروس نمی شود؟

الف- استفاده از کت تنگ روی لباس

ب- استفاده از شنل روی لباس

ج- استفاده از کت بلند روی لباس

د- استفاده از شنلآستین دار روی لباس

۴۱۷-شنل مناسب حجاب عروس کدام است؟

الف- شنل بدون کلاه

ب- شنل یقه دار

ج- شنل همراه با کلاه

د- شنل بدون یقه

۴۱۸- شنل لباس عروس در فصل سرما از چه پارچه هایی دوخته می شود؟

الف- تور و ساتن

ب- گیپور و دانتل

ج- حریر با آستر

د- خز و مخمل

۴۱۹- برای این که شنل عروس جنبه زیباتری داشته باشد ، پارچه آن را از جنس انتخاب می کنند.

الف- حریر یا دانتل

ب- ساتن و حریر

ج- کرپ و نخ

د- پشمی و کشی

۴۲۰- جنس شنل عروس برای فصل زمستان چگونه است؟

الف- پارچه سبک و نرم

ب- پارچه گرم و خز دار

ج- پارچه آهار دار و دولایه

د- پارچه ضخیم همراه با لایی

۴۲۱- جهت دوخت شنل برش دار آتر کشی چگونه است؟

الف- برش به چاک تبدیل می شود

ب- برش به پیلی تبدیل می شود

ج- برش ها در آستر دوخته می شود

د- برش در آستر حذف می شود

۴۲۲- برای اینکه ساق روی دست جمع شود چه کاری باید انجام داد؟

الف- دم مچ آن را کش دوزی می کنیم

ب- بالای آن را روبان می دوزیم

ج- بالای آن را کش می دوزیم

د- بالای آن را نوار اریب می دوزیم

۴۲۳- وسیله جمع کردن جلوی شنل چیست؟

الف- توسط بند و دکمه قابلمه ایی

ب- توسط چسب اسکاجی

ج- توسط گیره یا بند یا دکمه بندینک

د- توسط قزن ۳ تکه

۴۲۴- طریقه وصل برگرد یقه شکاری در شنل عروس با جنس خز چگونه است؟

الف- یقه توسط نوار اریب به گردن شنل وصل می شود

ب- یقه توسط سجافی از خز به گردن شنل وصل می شود

ج- یقه توسط جافی از تور به گردن شنل وصل می شود

د- یقه توسط زانفیکس به گردن شنل وصل می شود

۴۲۵- در دوخت یقه شکاری با جنس خز دوخته می شود.

الف- رو یقه و زیر یقه از جنس خز

ب- رویه از جنس خز و زیر یقه از استری

ج- رویه یقه از جن استر و زیر یقه از خز

د- رو یقه از جنس تور و زیر یقه از خز

۴۲۶- طریقه وصل یقه شکاری جدا(متحرک) با جنس خز چگونه است؟

الف- توط دو تکه روبان

ب- توط چسب کاغذی

ج- توط دکمه و بندینک

د- توط دکمه قفلی

۴۲۷- هنگام وصل کلاه به شل گشادی حلقه گردن و کلاه را چه می کنیم؟

الف- به صورت کش دوزی هم اندازه گردن می کنیم

ب- اضا نه را قیچی کرده و هم اندازه گردن می کنیم

ج- به صورت خورد یا پیلی هم اندازه گردن می کنیم

د- اضافی را در داخل درز پنهان می کنیم

۴۲۸- معمولاً جهت تزیین کلاه شل از استفاده می شود

الف- سنگ های گران قیمت

ب- خز و تکه های گیپور

ج- گلدوزی

د- سرمه دوزی

۴۲۹- تور سر عروس را می توان به وصل کرد.

الف- یقه لباس

ب- شانه عروس

ج- سربند عروس

د- تاج عروس

۴۳۰- اگر گشادی لبه ی پایین کلاه را ساسون بدوزیم ساسون در کجا قرار می گیرد؟

الف- در کنار دو طرف پهلوی کلاه

ب- در درز مرکزی پشت کلاه

ج- در لبه ی جلو کلاه

د- در درز مرکزی و لبه ی جلو کلاه

۴۳۱- چه موقع وصل کلاه به گردن شل انجام می شود

الف- کلاه و شل هر کدام جداگانه تکمیل و سپس از گردن به هم وصل می شود

ب- بدنه ی شل تکمیل و کلاه قبل از دوخت لبه ها به شل وصل می شود

ج- ابتدا گردن به شل وصل شده و سپس تکمیل می شود

د- تنه و کلاه هر کدام جداگانه است و به هم وصل نمی شود

۴۳۲- خز لوله ای کلاه شل عروس در چه قسمت دوخته می شود؟

الف- پشت سر و گردن

ب- دور گردن و لبه ی جلو

ج- کنار گردن

د- لبه ی جلویی دور صورت

۴۳۳- تکه مرکزی کلاه در کلاه ه تکه شل، به کدام قسمت دوخته می شود؟

الف- در امتداد درز های منحنی دو طرف کلاه

ب- در لبه ی جلو کلاه

ج- در خط گردن کلاه

د- در دوطرف درز های مرکزی کلاه

۴۳۴- جهت دوخت آستری کلاه شل از چه پارچه ای استفاده می کنیم؟

الف- از تور

ب- از گیپور

ج- از پارچه خود شل

د- از پارچه مخمل

۴۳۵- اگر هنگام پرو دور گردن شل تنگ باشد گشاد کنیم.

الف- از دور گردن پشت و جلو به یک اندازه

ب- از دور گردن جلو

ج- از دور گردن پشت

د- از کنار گردن در سرشانه ها

۴۳۶- از چه چیزی برای نگهداری و شکل دهی بالاتنه لباس استفاده می شود ؟

الف- فبر

ب- سیم

ج- لایه حریر

د- ژپون

۴۳۷- اگر در پاترن خط مرکزی پشت دامن بالا ببرد عیب از است.

الف- باسن

ب- شکم

ج- پهلوی

د- سینه

۴۳۸- دامن تنگ برای افرادی که باسن بزرگ دارند بهتر است.....:

الف- با کمر دوخته شود.

ب- کمر آن گشادتر دوخته شود.

ج- بدون کمری دوخته شود.

د- کمی حالت فون دوخته شود.

۴۳۹- آستر دامن تور چین دار دوخته می شود.

الف- کلوش

ب- چین سوزنی

ج- راسته

د- ترک

۴۴۰-دوختدر انتهای پیلی استفاده می شود.

الف- پیکانی شکل

ب- افقی باچرخ

ج- بخیه بادست

د- جادکمه

۴۴۱-معمولا تور های حاشیه دار و دالبرلباس دوخته می شود:

الف- برای تزئین به لبه ی

ب- لای درز های منحنی

ج- وسط دو قطعه ی لباس

د- به منظور تزئین به جاهای مختلف

۴۴۲-درلباس های دکلمه برای اینکه یقه لباس خوش فرم بایستد:

الف- سجاف رابا رویه و آستری وصل می کنیم

ب- از نوار اریب استفاده می کنیم وفنر گذاری را تا یقه ادامه می دهیم

ج- سجاف را کمی پهن برش زده و لایی می زنیم

د- سجاف نمی دهیم و آستر را از لبه ی یقه وصل می کنیم

۴۴۳-نوار نگه دارنده در چه نوع لباس هایی به کار می رود؟

الف- لباس های دراپه

ب- لباس های دکلمه

ج- لباس های راسته و تنگ

د- آستردار

۴۴۴-فنردرپشت بالا تنه دکلمهدوخته می شود.

الف- یک سر آن در زیر ساسون و سردیگرش در درز پهلوی در کمر

ب- فقط کنار زیپ

ج- روی درزهای ساسون پشت و درزهای پهلوی

د- به آستربالا تنه درمحل کارور

۴۴۵-کارفنردربالاتنه چیست؟

الف- فنرباعث می شود که گشادی لباس دیده نشود

ب- فنر باعث می شود که یقه لباس در جلو لق نزنند

ج- فنر به بالاتنه لباس ایستادگی می دهد

د- فنر باعث کشیدگی درزها می شود

۴۴۶-پارچه هایی که سطح آن پر ازسنگ و منجوق و ملیله است با.....دوخته می شود:

الف- زیگزاک

ب- دست

ج- چرخ صنعتی

د- با چسپ مخصوص

۴۴۷-وجودلایی در لباس دکلمه (پارچه های لطیف)به چه منظور می باشد؟

الف- برای قالبی بودن لباس

ب- برای اینکه فنرها از روی لباس دیده نشود

ج- برای ضخیم شدن پارچه

د- برای اینکه اپل سینه ثابت روی لباس قرارگیرد

۴۴۸-درپیراهن چسپان زیپ بایدسانتی متر پایین تر از خط کمر دوخته شود:

الف- ۲۰

ب- ۱۵-۲۰

ج- ۱۰-۱۲

د- ۵-۸

۴۴۹-دکلته بدون بند توسطنگه داشته می شود :

الف- فنر

ب- کش

ج- کاپ سینه

د- بندهای نامرئی

۴۵۰-فرق دکلته بنددار و بدون بند در است.

الف- آزادی و قد تاپ

ب- منحنی های زیر بغل

ج- بازی یقه و بند

د- آسترکشی و نحوه ی دوخت

۴۵۱-به تکه پارچه های اضافی که به لبه ی لباس دوخته و گشادی می دهد می گویند.

الف- سجاف

ب- ساسون

ج- گوده

د- لقی

۴۵۲-مولاژ به معنی است

الف- الگوهای فانتزی

ب- انتقال ساسون ها

ج- کار روی مانکن

د- الگوهای ژورنالی

۴۵۳-اگر شخص پوشنده دکلته دارای سینه های حجیم باشد:

الف- از کاپ سینه بزرگ استفاده شود

ب- از سوتین آماده استفاده شود

ج- کاسه سوتین را با اندازه های شخص و با رنگ پارچه اصلی می دوزیم

د- از کاپ سینه با سایز کوچکتر استفاده شود

۴۵۴-طول استاندارد زیپ در دامن های زنانهاست:

الف- پانزده سانتی متر

ب- بیست و پنج سانتی متر

ج- سی سانتی متر

د- بیست سانتی متر

۴۵۵- در دامن های آستر دار (آستر جدا)..... آستر به دامن پس دوزی می شود.

الف- پنس

ب- کمر

ج- لبه درز چاک

د- لبه پایین

۴۵۶- قطعه ای که به شکل مثلث به لباس دوخته می شود را می گویند.

الف- پیلی یک طرفه

ب- پیلی ترکی

ج- گوده

د- پیلی سلی

۴۵۷- در صورتی که پارچه های حریر، بدون آستر دوخته شود، درزها باید به صورت دوخته شود.

الف- درز شکسته

ب- درز فرانسوی

ج- درز ساده

د- میان دوز

۴۵۸- نوار باریکی از جنس پارچه است که برای نگهداری کمر بند دوخته می شود.

الف- پل

ب- یوک

ج- بندینک

د- کرسله

۴۵۹- بلندی فنر بالاتنه دوخته می شود

الف- دقیقاً به اندازه درز

ب- نیم سانتی متر بلندتر از درز

ج- به اندازه بلندی برش منهای یک سانتی متر

د- سه سانتی متر کوتاه تر از برش

۴۶۰- کوچک ترین و محکم ترین بند و بست لباس است.

الف- دکمه فشاری

ب- قزن و قفلی

ج- دکمه و جادکمه

د- زیپ

۴۶۱- برای لایی تور دانتل یک لا و بدون آستر از استفاده می شود .

الف- لایی چسپ معمولی

ب- تور گاز هم رنگ زمینه دانتل

ج- از لایی عروس

د- لایی پارچه ای

۴۶۲- کدام گزینه معرف سنگ های تزئینی بر حسب نوع آن است ؟

الف- ساده- پایه دار - دکمه دار - تزئینی

ب- کله قندی - مرواریدی - ساده - بدون پایه

ج- پایه دار - بدون پایه - چسبی - تزئینی

د- کله قندی - ساده - بدون پایه - مليله ای

۴۶۳- در دوخت تزئینات پارچه های نازک بهتراست از.... استفاده کرد.

الف- سجاف پارچه

ب- کاغذ زیرکار

ج- کارگاه و آستر

د- لایی چسب

۴۶۴- برای تزئین پارچه های ظریف مثل حریر و ابریشم از استفاده می کنند:

الف- سنگ های براق

ب- دوخت های سبک

ج- مروارید های درشت

د- سنگ های قیمتی

۴۶۵- از تور حاشیه برای تزئین استفاده می کنند:

الف- سطح بالای دکله

ب- سطح دامن کلوش

ج- لبه ی دامن و لبه ی آستین

د- سطح آستین ژیکو

۴۶۶- کدام گزینه برای تزئین وسط گل در لباس عروس مناسب تر است؟

الف- سنگ های پایه دار

ب- سنگ های چسبی کله قندی

ج- پولک

د- مليله

۴۶۷- کدام پارچه را بهتر است قبل از برش اتو بزنید؟

الف- پارچه کرپ

ب- پارچه ریون

ج- پارچه آستری

د- پارچه دانتل

۴۶۸- اگر تور مورد استفاده در لباس دارای سوراخ های درشت باشد و بخواهیم لباس بدون آستر باشد چه باید کرد؟

الف- تور را با تور ساده دوبله کنید

ب- تور را با گیپور آستر کنید.

ج- تور را با پارچه حریر دوبله کنید

د- تور را با ساتن دوبله کنید

۴۶۹- از کدام گزینه برای تزئین بر روی برش ها استفاده می شود؟

الف- نوار توری ۲ طرفه

ب- نوار توری یک طرفه

ج- نوار توری یک لبه

د- تور بدون لبه

۴۷۰- استفاده از در لباس ایجاد حجم می نماید؟

الف- اپل

ب- فنر

ج- کاپ سوتین

د- نوار توری

۴۷۱- هنگامی که بخواهید سینه برجسته تر دیده شود از کدام کاپ استفاده می کنید؟

الف- کاپ سوتین دکلمته

ب- کاپ سوتین اسفنجی

ج- کاپ سوتین معمولی

د- کاپ نیم تنه

۴۷۲- برای استفاده از کدام ساتن در دوخت تاپ حتما باید به آن لایی بچسبانیم؟

الف- ساتن آمریکایی

ب- ساتن استات

ج- تافته

د- ساتن ابریشم

۴۷۳- از این پارچه ها بیشتر برای لباس های دراپه ،چین دار و حلزونی استفاده می شود.

الف- ساتن

ب- تافته

ج- حریر

د- گیپور

۴۷۴- زمینه این پارچه از تور ساده است و روی آن پر از گل و بوته به صورت کمی برجسته است

الف- تورهای ساده

ب- تور های گیپور

ج- نوار توری

د- دانتل

۴۷۵- زمینه این پارچه از تور ساده و روی آن گل های برجسته با روبان یا قیطان است.

الف- تورهای ساده

ب- تورهای دانتل

ج- گیپور

د- لمه

۴۷۶- تفاوت گیپور با دانتل چیست؟

الف- دانتل با زمینه تور و گل های کمی برجسته است ولی گیپور با زمینه تورو گلهای برجسته با روبان یا قیطان

ب- گیپور با زمینه تور و گل های کمی برجسته است ولی دانتل با زمینه گیپور و گلهای برجسته با روبان یا قیطان

ج- گیپور جز پارچه های نامرغوب و ارزان است ولی دانتل جز پارچه های گران قیمت است

د- دانتل جز پارچه های توری بافت است ولی گیپور اصلا پارچه توری محسوب نمی شود و جز پارچه های کشی است

۴۷۷- بهتر است از چه نخي برای دوخت حریر استفاده شود؟

الف- قرقه نایلونی

ب- قرقه مرسریزه

ج- قرقه ابریشمی

د- قرقه نامریی

۴۷۸- برای لبه دوزی تکه‌دژدژ حلزونی با جنس حریر از چه روشی بهتر است استفاده شود؟

الف- نوار اریب

ب- اورلوک

ج- پیچ رل

د- نصب تور

۴۷۹- چرا برای اتو کردن حریر از رواتویی خشک استفاده می شود؟

الف- زیرا رواتویی مرطوب پارچه را جمع می کند

ب- زیرا رواتویی مرطوب پارچه را کثیف می کند

ج- زیرا رواتویی مرطوب پارچه را لک می کند

د- زیرا با رواتویی خشک راحت تر کار نمی شود

۴۸۰- در کدام لباس ها بهتر است از نوار اریب برای پاکدورزی استفاده شود؟

الف- لباسهای ساتن

ب- لباسهای حریر

ج- لباسهای گیپور

د- لباسهای ریون

۴۸۱- بهتر است برای سجاف پارچه گیپور از چه پارچه هایی استفاده شود؟

الف- پارچه های کشی

ب- پارچه های لطیف

ج- پارچه های لمه

د- پارچه های پولک دار

۴۸۲- چرا در لباسهای ریون بهتر است از آستر استفاده شود؟

الف- به دلیل دیده نشدن برجستگی های نافرم بدن

ب- به دلیل دیده شدن برجستگی های نافرم بدن

ج- برای اینکه لباس سنگین وزن تر شود

د- به دلیل کش نیامدن پارچه ریون

۴۸۳- از تور کش یا ژرسه برای آستر کدام پارچه استفاده می شود؟

الف- ساتن

ب- گیپور

ج- ریون

د- حریر

۴۸۴- چرا در پارچه های گیپور روی آستر به طرف پشت لباس قرار می گیرد؟

الف- زیرا درز های آستر از سوراخ های گیپور دیده نشود

ب- زیرا لباس صاف تر بایستد

ج- زیرا لباس خوش فرم تر دیده شود

د- فرقی نمی کند به هر طریقی که که آسترکشی گردد

۴۸۵- فنر چه تاثیری بر لباس دارد؟

الف- باعث زیبایی چهره است

ب- باعث صاف ایستادن شخص است

ج- باعث جا به جا شدن لباس هنگام پوشیدن می شود

د- باعث صاف ایستادن لباس و بالاتنه می شود

۴۸۶- در لباسهای آستر دار فنر را بهتر است کجا بدوزیم؟

الف- به پشت آستر

ب- به پشت لباس

ج- روی لباس

د- لباسهای آستر دار را فنر کشی نمی کنیم

۴۸۷- در بعضی از لباسهای گیپور که آستر کشی نمی شود فنر را چگونه وصل می کنیم؟

الف- با استفاده از روبان

ب- با استفاده از کش

ج- با استفاده از نوار اریب

د- با استفاده از پارچه

۴۸۸- آستری پارچه های گیپور بهتر است از پارچه های..... استفاده شود.

الف- لطیف

ب- پشمی

ج- ضخیم

د- چهارخانه

۴۸۹- آستری باعث پارچه رویه لباس می شود

الف- نازکی

ب- پر رنگ شدن

ج- بی دوامی

د- استحکام

۴۹۰- کدام قسمت آستری به دامن پس دوزی می شود؟

الف- پنس آستری به پنس دامن

ب- کمر آستری به لبه دامن

ج- لبه دزر چاک زیپ آستری به زیپ دامن

د- لبه پایین آستری به لبه پایین دامن

۴۹۱- زیپ در دامن پیلی دار در کدام قسمت وصل می شود؟

الف- در داخل درز پیلی

ب- در روی پیلی

ج- در خط مرکزی جلو

د- در خط پهلو

۴۹۲- برای اتو کردن پیلی ها، لا به لای پیلی را چه چیز باید گذاشت؟

الف- فویل آلومینیومی

ب- پارچه ضخیم

ج- نوار کاغذی

د- کاربن

۴۹۳- وصل کردن گوده به لباس به چه عواملی بستگی دارد؟

الف- جنس پارچه

ب- مدل لباس

ج- رنگ پارچه

د- جنس پارچه و مدل لباس

۴۹۴- برای دوام بیشتر گوده در راس گوده بهتر است چه کار انجام دهیم؟

الف- انتهای راس گوده را بست بزنید

ب- با دوخت پیکانی شکل انتهای گوده را بدوزید

ج- در محل راس گوده یک نوار یک سانتی متری را به صورت راسته بدوزید

د- راس گوده را با دندان موشی بدوزیم

۴۹۵- نام دیگر پیلی دوقلو چیست؟

الف- پیلی یک طرفه

ب- پیلی ناودانی

ج- چند پیلی داخل هم

د- پیلی دوطرفه

۴۹۶- در کدام نوع زیپ دندانها در سمت پشت زیپ قرار دارد؟

الف- زیپ دامن

ب- زیپ شلوار

ج- زیپ مخفی

د- زیپ مجزا

۴۹۷- نام دیگر درزفرانسوی چیست؟

الف- درز دوبله خوابیده

ب- درز دوبله شکسته

ج- درز ساده

د- دو درزه

۴۹۸- به انواع دوخته هایی که مانع از ریشه شدن جا درز پارچه می شود چه می گویند؟

الف- پاکدوزی

ب- درز فرانسوی

ج- دو درزه

د- درز دوبله شکسته

۴۹۹- در مواقعی که لباس کاملا آسترکشی می شود بهتر است از کدام پاکدوزی استفاده شود؟

الف- پاکدوزی با نوار اریب

ب- پاکدوزی توسط قیچی زیگزاگ

ج- پاکدوزی با دندان موشی

د- پاکدوزی ساده با دست

۵۰۰- این نوع پس دوزی در مواردی به کار می رود که دوخت نباید از سمت رو یا از سمت پشت لباس دیده شود؟

الف- پس دوزی توام با چرخ

ب- پس دوزی مخفی

ج- زیگزاگ ساده

د- زیگزاگ با چرخ

۵۰۱- برای صاف قرار گرفتن ساسون در پیراهن چه باید کرد؟

الف- باید دوخت ساسون را از قسمت نوک شروع و به قسمت پهن تمام کرد

ب- باید یک نوار ۲ سانتی متری را وسط ساسون قرار داده و چرخ کرد

ج- باید ناحیه پهن ساسون را چرت بزنید

د- باید حدود ۲ سانتی متر از ساسون را ندوزید

۵۰۲- برای دوام بیشتر درز ساده چه باید کرد؟

الف- باید ابتدا و انتهای آن را لایی چسب زد

ب- باید ابتدا و انتهای آن را دوبار چرخ کرد

ج- باید ابتدا و انتهای آن را زیگزاگ زد

د- باید ابتدا و انتهای آن را بخیه زد

۵۰۳- از کوک شل برای چه کاری استفاده می شود؟

الف- برای انتقال الگو روی پارچه

ب- برای دوخت سجاف

ج- برای دوخت لایی

د- برای پس دوزی کردن

۵۰۴- خطوطی که به تنهایی تا می شوند را چگونه باید مشخص کرد؟

الف- با کوک جسته

ب- با کوک شلال

ج- با کوک زیگزاگ

د- با بخیه تزئینی

۵۰۵- هنگام وصل الگو با پارچه بهتر است جهت سنجاق ها چگونه باشد؟

الف- عمودی

ب- افقی

ج- اریب

د- در تمام جهات

۵۰۶- راستای پارچه در لباسهای اریب چگونه بدست می آید؟

الف- یک خط موازی با لبه ترکی پارچه رسم کنید

ب- از دو گوشه پارچه به یک اندازه علامت زده و خطی رسم کنید

ج- یک خط موازی با عرض پارچه رسم کنید

د- یک خط موازی با طول پارچه رسم کنید

۵۰۷- دوخت سجاف در یقه های هفت به چه روشی انجام می شود؟

الف- وسط یقه را چرخ کرده سپس سجاف می دوزیم

ب- به سجاف و یقه هردو لایی زده وصل می کنیم

ج- سجاف را لایی زده و بعد از وصل سجاف به یقه، هفت یقه را چرت می زنیم

د- اطراف یقه را با جا درز بیشتر برش کرده سپس به داخل تا کنید

۵۰۸- برای خرد دادن کاپ آستین باچه فاصله ای از خط رولت باید چرخ کاری شود؟

الف- یک میلی متر

ب- سه میلی متر

ج- پنج میلی متر

د- چهار میلی متر

۵۰۹- جا دکمه انواع لباس فانتزی تور و دانتل را بهتر است به صورت بدوزیم.

الف- جادکمه پارچه ای

ب- بندینک

ج- جا دکمه فیلتابی

د- جا دکمه با چرخ

۵۱۰- برای دوخت لبه لباسهای گیپور بهتر است از چه روشی استفاده شود؟

الف- با استفاده از سجاف

ب- با استفاده از لبه دالبری گیپور

ج- با استفاده از پیچ شل

د- با دست پس دوز کنید

۵۱۱- معمولا بهتر است بعد از دوخت ساسون ها آن ها را به سمت.....اتو نماییم

الف- پایین

ب- بالا

ج- خطوط مرکزی پشت و جلو

د- پهلو

۵۱۲- نوار نگه دارنده در چه نوع لباسهایی بیشتر کاربرد دارد؟

الف- لباس های دراپه

ب- لباسهای دکلمته

ج- لباسهای آستین دار

د- لباسهای یقه هالتری با سرشانه

۵۱۳- خصوصیت بارز پارچه ساتن چیست؟

الف- زبر سفت و ضخیم

ب- براق و نرم و ضخیم

ج- آهاردار، براق، سبک

د- نازک، براق، خشن

۵۱۴- کدام اتو شبیه اتوی خشکشویی است؟

الف- اتوی بخار

ب- اتوی پرس

ج- اتو با فرم منحنی

د- اتوی ساده

۵۱۵- در دوخت چه پارچه هایی بهتر است درزها را با درجه ریز زیگزاگ بدوزیم؟

الف- پارچه های کشی

ب- پارچه های حریر

ج- پارچه های نخی

د- پارچه های مخمل

۵۱۶- برای دوختن پارچه های مخمل از چه نخی بهتر است استفاده کنیم؟

الف- نخ پلی استر

ب- نخ نایلونی

ج- نخ ابریشمی مرسریزه

د- نخ پشمی

۵۱۷- موقع پرو لباسهای دکلمه بهتر است از چه سوتینی استفاده شود؟

الف- سوتین های با بند

ب- سوتین های بدون بند

ج- زیرپوش های سوتین دار

د- سوتین معمولی

۵۱۸- چرا برای لباس های تنگ (شب و عروس) باید مقداری آزادی در نظر بگیریم؟

الف- برای چاق شدن احتمالی فرد

ب- برای زاپاس بیشتر

ج- برای تغییر سایز

د- برای فضای کافی جهت آستر و لایی و فتر

۵۱۹- در کدام آستین ها لبه تیز آستین به انگشتر وصل می شود؟

الف- آستین های کلوش

ب- آستین های کوتاه

ج- آستین های تنگ سمبوسه ای

د- آستین های مچ دار

۵۲۰- چه هنگام گوده پشت دامن عروس را آستر می دهیم؟

الف- موقعی که گوده به دامن وصل باشد

ب- هنگامی که گوده از جنس حریر باید

ج- هنگامی که گوده به صورت جدا و فقط در کمر به دامن وصل باشد

د- بستگی به نظر فرد دارد

۵۲۱- اگر بالاتنه لباس ،توری و بدون آستر باشد به جای زیپ از په وسیله ای بهتر است استفاده شود؟

الف- بندینگ و دکمه

ب- جا دکمه و دکمه

ج- لیفه

د- چسب اسکاچ به رنگ لباس

۵۲۲- برای نگه داشتن آستین در لباسهای دکلمه بدون سرشانه از چه چیز استفاده می شود؟

الف- بند

ب- رکاب

ج- فنر

د- کش

۵۲۳- در کدام پارچه بهتر است ساسون را از نوک آن چرخ کنیم؟

الف- ساتن

ب- گیپور

ج- پارچه های کشی

د- حریر

۵۲۴- در لباسهای دکلمه دو تکه سوتین دار سجاف کدام قسمت را باید از پارچه اصلی آستر بدهیم؟

الف- تکه زیر سینه

ب- تکه بالای سینه

ج- آستین ها

د- حلقه آستین

۵۲۵- برای اینکه یقه ملکه ای بهتر بایستد چه باید کرد؟

الف- برای این یقه از لایی بیشتر استفاده می کنیم

ب- لبه یقه را جمع می کنیم

ج- یقه را از راه پارچه برش کرده و به آن فنر می دوزیم

د- یقه را از بیراه پارچه برش کرده و به آن لایی می دهیم

۵۲۶- در کدام مدل زیپ باید در پهلوی لباس دوخته شود؟

الف- مدل های یقه باز

ب- مدل های بدون آستین

ج- مدل های یقه رومی

د- مدل های دکلمه

۵۲۷- در کدام پارچه می توان از آستری سوبل استفاده کرد؟

الف- حریر

ب- گاواردین

ج- پشمی

د- کرپ

۵۲۸- بهتر است لب توی دامن حریر چه مقدار باشد؟

الف- ۵ سانتی متر

ب- یک سانتی متر

ج- ۲ سانتی متر

د- دو و نیم سانتی متر

۵۲۹- در آستین های پفی برای بهتر ایستادن چین ها در کاپ چه باید کرد؟

الف- نواری از جنس ارگانزا را به صورت دولا چین داده و در کاپ وصل می کنیم

ب- نواری از جنس پشم شیشه را در کاپ وصل می کنیم

ج- از نوار اریب در کاپ استفاده می شود

د- از نوار توری در کاپ استفاده می شود

۵۳۰- برای اینکه چاک زیپ لباس بعد از پوشیدن لباس تغییر شکل ندهد چه باید کرد؟

الف- به جای زیپ از نوار چسبی استفاده کنید

ب- روی زیپ را چند بار چرخ کنید

ج- از زیپ های فلزی استفاده کنید

د- اطراف زاپاس زیپ را لایی چسب بزنید

۵۳۱- معمولاً جا دکمه در لباسهای پشت باز زنانه در کجا قرار می گیرد؟

الف- سمت چپ خط مرکزی

ب- سمت راست خط مرکزی

ج- پهلوی راست

د- پهلوی چپ

۵۳۲- بهتر است در چه جهتی اتو را روی پارچه کشید؟

الف- در جهت اریب

ب- در جهت بی راه

ج- اصلاً نباید اتو کشید.

د- به موازات راسته ی پارچه

۵۳۳- روش استفاده از کدام اتو، برعکس اتوی دستی است؟

الف- اتوی منحنی

ب- اتو بخار

ج- اتو پرس

د- اتوی مخزن دار

۵۳۴- در اتوی کدام قسمت از لباس بهتر است درزها را چرت بزنید؟

الف- درزهای خمیده و منحنی

ب- درزهای صاف

ج- درزهای آستین

د- درزهای پنس

۵۳۵- گذاشتن سنگ مرمر یا اتوی سرد بعد از گذاشتن اتوی داغ روی درز چه کاربردی دارد؟

الف- برای جلوگیری از کش آمدن درزها

ب- محل اتوکشی شده صاف و پرس می شود.

ج- از لکه شدن پارچه جلوگیری می کند.

د- از برق افتادن پارچه جلوگیری می کند.

۵۳۶- برای اتو کردن کدام قسمت لباس باید آن را بکشید؟

الف- یقه

ب- مچ

ج- جلو لباس

د- درز آستین

۵۳۷- چگونه می توان میزان تحمل حرارت را روی پارچه های مختلف مشخص کرد؟

الف- تکه ای از پارچه بی مصرف از جنس مورد نظر را با درجات مختلف اتو امتحان می کنیم

ب- درجه اتو را روی کم می گذاریم

ج- درجه اتو را روی زیاد می گذاریم

د- از اتوی بخار بدون آب استفاده می کنیم

۵۳۸- درزهای منحنی را چگونه باید اتو کرد؟

الف- درزها را بر روی ژانت یا بالشتک اتو می زنیم

ب- زاپاس درزها را چرت زده و اتو می زنیم

ج- زاپاس درزها را چرت زده و بر روی ژانت یا بالشتک اتو می زنیم

د- روی درزها را نمناک کرده واتو می زنیم

۵۳۹- برای تهیه الگوی اولیه در خیاطی از چه کاغذی استفاده می شود؟

الف- کاغذ مقوایی و ضخیم

ب- کاغذ کاهی و گراف نازک

ج- کاغذ کاهی و گراف ضخیم

د- کاغذ گراف ضخیم و نازک

۵۴۰- مورد استفاده گراف ضخیم در تهیه الگو چیست؟

الف- تهیه الگوی اولیه

ب- تهیه الگوی آستین

ج- تهیه الگوی یقه و بالاتنه

د- تهیه آخرین الگوی آماده برای برش روی پارچه

۵۴۱- چه نوع سوزنی مخصوص دوخت درزهای اولیه است؟

الف- سوزن خیاطی متوسط

ب- سوزن بلند و باریک

ج- سوزن ته گرد

د- سوزن ضخیم

۵۴۲- سوزن ته دار چه کاربردی در خیاطی دارد؟

الف- برای وصل منجوق به لباس سستفاده می شود

ب- برای سنجاق کردن کاغذ یا پارچه به یکدیگر ستفاده می شود

ج- برای وصل چرم و کاغذ الگو ستفاده می شود

د- برای وصل چرم به یکدیگر ستفاده می شود

۵۴۳- برای رسم خطوط الگو روی پارچه از چه وسیله ای استفاده می شود؟

الف- کاربن و مداد

ب- صابون و گچ

ج- مداد و صابون

د- خودکار و مداد

۵۴۴- مداد خیاطی چه کاربردی در خیاطی دارد؟

الف- نوشتن مشخصات الگو مثل خط راه، موازنه و مکان جادکمه روی پارچه

ب- کشیدن الگوی اولیه

ج- کشیدن خط راه و موازنه روی الگو

د- نوشتن اندازه ها روی الگو

۵۴۵-بیشترین استفاده ی کاربن خیاطی بر روی چه پارچه هایی است؟

الف- آستر و متقال

ب- رویه و آستر

ج- رویه و متقال

د- تور و گیپور

۵۴۶-از کاربن خیاطی به جای چه نوع کوکی استفاده می شود؟

الف- کوک ریز و درشت

ب- کوک شل

ج- شلال

د- کوک جسته

۵۴۷-اهمیت کار اتو در خیاطی چیست؟

الف- بسیاری از عیوب دوخت را می توان هنگام اتوکشی بر طرف کرد

ب- فقط لباس صاف به نظر می رسد

ج- فقط یقه ها پرس می شوند

د- فقط درزها صاف می شوند

۵۴۸-کدام گزینه نشان دهنده چند نوع از وسایل اتوکشی می باشد؟

الف- تیغ، میز اتو، جالباسی، بالشتک مخصوص

ب- برس اتوکشی، دستمال اتوکشی، تخته مخصوص پارچه مخمل

ج- ژانت، میز اتو، تخته مخصوص پارچه مخمل، آب پاش

د- جالباسی، میز اتو، ژانت، بالشتک مخصوص اتوکشی، برس اتوکشی

۵۴۹-برس اتو کشی چه کاربردی در خیاطی دارد؟

الف- برداشتن پرزهای لباس

ب- صاف کردن پارچه

ج- صاف کردن پرزهای لباس

د- مرطوب کردن لباس به طور منظم

۵۵۰-ساسون ها را به کدام قسمت بالاتنه می توان منتقل کرد؟

الف- خط کمر و حلقه ی گردن

ب- زیر بغل و حلقه آستین

ج- ساسون کمر یا ساسون فرانسوی

د- خط کمر، خط مرکزی جلو، حلقه گردن جلو، حلقه آستین

۵۵۱-خط پرنسسی چیست؟

الف- خطی است که از سر شانه به پایین لباس عمود باشد

ب- خطی است که از حلقه آستین به پایین لباس عمود باشد

ج- خطی است که از سر شانه یا حلقه آستین به رأس سینه وصل شده و تا پایین لباس ادامه دارد

د- خطی است که از حلقه آستین موازی سرشانه باشد

۵۵۲-پنل چیست؟

الف- به برش دادن تزیین روی الگو، پنل گفته می شود

ب- به قطعات ترک، پنل گفته می شود

ج- به قسمت جلو و پشت لباس، پنل گفته می شود

د- به گشاد کردن لباس، پنل گفته می شود

۵۵۳-به چه علت خط راه یا G را روی الگو مشخص می کنیم؟

الف- برای مشخص شدن تار پارچه

ب- برای مشخص شدن تارو پود پارچه

ج- برای دست یابی به نقطه مشخصی که بتوان الگو را روی پارچه قرار داد

د- برای دست یابی به نقطه مشخصی که بتوان قطعات لباس را به یکدیگر وصل کرد

۵۵۴-کدام یک از قسمت های لباس باید حالت توازن داشته باشد؟

الف- ساسون ها، جیب ها، دکمه ها

ب- ساسون ها، برش ها، جیب ها، تکه ها و حاشیه های تزیینی، دکمه ها

ج- جیب، تکه های تزیینی و حاشیه های تزیینی، دکمه ها

د- تکه ها و حاشیه های تزیینی

۵۵۵-اضافه درز برای درزهای باز چند سانتی متر است؟

الف- ۱ الی ۲ سانتی متر

ب- ۱/۵ الی ۲/۵ سانتی متر

ج- ۱ الی ۳ سانتی متر

د- ۱/۵ الی ۳/۵ سانتی متر

۵۵۶-چرا تمام خطوط افقی و عمودی با کوک راهنما بر روی پاترون مشخص می شوند؟

الف- برای اینکه خطوط افقی و عمودی الگو بر روی بدن کنترل شوند

ب- برای اینکه خطوط معلوم شوند

ج- برای اینکه پاترون حالت توازن داشته باشد

د- برای اینکه خطوط روی پاترون مشخص شوند

۵۵۷-الگوی پاترون دامن در اندامی که دارای شکم یا باسن بزرگ هستند چه حالتی پیدا می کند؟

الف- دامن در قسمت عرض بدن روی قسمت باسن و شکم کشیده می شود

ب- دامن در قسمت ران حالت تنگ و کشیده دارد

ج- دامن در قسمت پهلوی حالت چین خوردگی دارد

د- دامن روی شکم به صورت آزاد است

۵۵۸-ایراد "کشیدگی دامن در قسمت عرضی بدن" چگونه برطرف می شود؟

الف- مقدار لازم در قسمت پهلوی به الگو اضافه می شود

ب- مقدار لازم در قسمت باسن کوچک به عرض الگو اضافه می شود

ج- مقدار لازم در خط کمر در وسط به جلو یا به پشت الگو اضافه می شود

د- مقدار لازم در قسمت لبه دامن به صورت عرضی به الگو اضافه می شود

۵۵۹-چه موقع حلقه آستین در سرشانه حالت کشیدگی دارد؟

الف- هنگامی که قد آستین کوتاه باشد

ب- هنگامی که کاپ آستین بلند باشد

ج- هنگامی که کاپ آستین کوتاه باشد

د- هنگامی که قد آستین بلند باشد

۵۶۰- برای رفع ایراد "سینه های بزرگ تر از حد معمول" چگونه عمل می شود؟

الف- ساسون سینه را به مرکز شانه منتقل می کنیم

ب- خطوط عمودی و افقی را بر روی بالاتنه رسم کرده و آن ها را قیچی کرده و به اندازه لازم اوزمان می دهیم

ج- به خط سینه در قسمت حلقه آستین مقدار لازم را اضافه می کنیم

د- اندازه دور سینه را بیشتر می کنیم

۵۶۱- دامن های نامتقارن، چگونه بر روی پارچه قرار داده می شوند؟

الف- روی دولای پارچه و به طول پارچه

ب- روی دولای پارچه و به عرض پارچه

ج- روی یک لای پارچه و به روی پارچه

د- روی یک لای پارچه و به پشت پارچه

۵۶۲- یقه ی فرنچ (چینی) جزء کدام یقه ها است؟

الف- یقه های مسطح و ایستاده

ب- یقه هایی که از خود بالاتنه ساخته می شوند

ج- یقه های مسطح

د- یقه های ایستاده

۵۶۳- کدام گزینه در مورد "یقه شکاری قابل تبدیل" صحیح است؟

الف- در لباس های اسپرت استفاده می شود

ب- یقه با چند اوزمان طراحی می شود

ج- خط شکست مشخصی دارد

د- شبیه به یقه انگلیسی است

۵۶۴- در یقه شکاری قابل تبدیل از کدام نوع لایی استفاده می شود؟

الف- لایی حریر

ب- لایی هماهنگ با وزن پارچه

ج- لایی وال

د- لایی مویی

۵۶۵- خط درز لبه ی یقه از کدام سمت لباس دیده نمی شود؟

الف- زیر و روی یقه

ب- پهلوی یقه

ج- روی یقه

د- زیر یقه

۵۶۶- برای بیرون آوردن گوشه های یقه شکاری قابل تبدیل چه عملی انجام می دهیم؟

الف- اضافه جا درز را قیچی کرده با نوک سوزن درشت گوشه یقه را بیرون می آوریم

ب- یقه را از رو می دوزیم

ج- با نوک قیچی آن را بیرون می آوریم

د- چرت می زنیم و بیرون می آوریم

۵۶۷-قد آستین سه ربعی در کدام قسمت دست قرار می گیرد؟

الف- بین آرنج و مچ دست

ب- بین آرنج و بازو

ج- کمی بالاتر از مچ

د- کمی بالاتر از آرنج

۵۶۸-درز ساده چگونه دوخته می شود؟

الف- توسط چرخ زیگزاگ دوخته می شود و عرض آن ۳ سانتی متر است

ب- توسط چرخ اورلوگ دوخته می شود و عرض آن ۱/۵ سانتی متر است

ج- توسط دست دوخته می شود و عرض آن ۱ سانتی متر است

د- توسط چرخ دوخته می شود و عرض جای درز در حدود ۲ سانتی متر است

۵۶۹-خط پهلوی پاترون در کدام قسمت قرار می گیرد؟

الف- در امتداد خط پهلوی اندام

ب- از سر شانه تا خط باسن

ج- از زیر بغل تا خط کمر

د- از سر شانه تا زیر بغل

۵۷۰-خط درز شانه در کدام قسمت شانه قرار می گیرد؟

الف- از گردن تا پایین سر شانه

ب- از وسط کاپ آستین تا یقه لباس

ج- خط شانه در وسط کاپ آستین در امتداد حلقه گردن

د- از سر شانه تا یقه لباس

۵۷۱-خط مرکزی پشت و جلو در کدام قسمت قرار می گیرد؟

الف- در قسمت پشت و جلوی اندام

ب- در امتداد خط مرکزی پشت و جلو اندام

ج- در پهلوها

د- در وسط سرشانه پشت تا پایین و وسط سرشانه جلو تا پایین

۵۷۲-هنگام پرو پاترون بر روی اندام اشکالات الگو را با چه وسیله ای علامت گذاری می کنیم؟

الف- مداد

ب- سنجاق

ج- مداد، سنجاق یا کوک

د- کوک

۵۷۳-چرا بهتر است درزهای الگو را از قسمت روی لباس در پاترون گرفت؟

الف- برای اینکه شکافتن و کم و زیاد کردن درزها راحت تر انجام شود

ب- برای اینکه درزها دیده شود

ج- برای اینکه شکافتن درزها راحت تر باشد

د- برای اینکه رفع مشکل آن بر روی تن قابل اجرا نمی باشد

۵۷۴-آخرین الگوی پرو شده (اساس یا اصلاح شده) بر روی چه کاغذی منتقل می شود؟

الف- کاغذ نازک و بی رنگ

ب- مقوای نازک یا گراف قهوه ای ضخیم

ج- کاغذ کاهی و نازک

د- کاغذ برش یا روزنامه

۵۷۵-دوخت دامن از چه قسمتی آغاز می شود؟

الف- درزهای پهلوی

ب- ساسون ها

ج- زیپ

د- کمر

۵۷۶- برای چین کش کردن کمر دامن، چند میلی متر از خط کمر بالا و پایین می آییم؟

الف- ۱/۵ میلی متر

ب- ۳ میلی متر

ج- ۵ میلی متر

د- ۱۰ میلی متر

۵۷۷-دوخت زیپ دامن چین دار، در چه مرحله ای انجام می شود؟

الف- بعد از چین دادن کمر

ب- قبل از پاک دوزی دامن

ج- قبل از چین دادن کمر

د- در پایان کار

۵۷۸-پنس ها در الگوی دامن به چه سمتی اتو می شوند؟

الف- جلوی دامن

ب- پشت دامن

ج- پهلوی دامن

د- پایین دامن

۵۷۹-در هنگام دوخت دامن پیلی دار، پیلی ها در چه مرحله ای از کار اتو می شوند؟

الف- پس از دوخت کامل دامن، پیلی ها اتو می شوند

ب- ابتدا پیلی ها اتو شده سپس دامن دوخته می شود

ج- ابتدا پای دامن را اتو و پس دوزی کرده سپس پیلی ها اتو می شوند

د- ابتدا پیلی ها دوخته شده سپس پایین لباس پس دوزی می شود

۵۸۰-چه پارچه هایی احتیاج به پاترون تیپ دارند؟

الف- چرم، ساتن، تافته، مخمل، جیر

ب- کرباس، چیت، تترون، شانتون

ج- چرم، داکرون، کرباس، پاتیست

د- کرباس، ریون، داکرون، مک لون

۵۸۱-در هنگام چین کش کردن کمر در دامن دور چین، خط راهنما در چه قسمتی قرار می گیرد؟

الف- پایین خطوط چین کش

ب- بالای دو خط چین کش

ج- بین دو خط چین کش

د- روی دو خط چین کش

۵۸۲- ترتیب چرخ کاری قسمت های مختلف دامن چگونه است؟

الف- درزهای پهلوی، درز پشت، زیپ، ساسون ها

ب- ساسون ها، درز پشت، زیپ، درز پهلوی

ج- درزهای پهلوی، درز پشت، زیپ، ساسون ها، بالاپایین دامن

د- درز پشت، ساسون ها

۵۸۳- اگر دامن دارای کمر بند جداگانه باشد، در هنگام دوخت نوار کمر چگونه عمل می شود؟

الف- از پارچه کمر پل دوخته و به کمر وصل می شود

ب- از نوار اریب پل دوخته و به کمر وصل می شود

ج- داخل کمر از کرسله استفاده می شود که صاف بایستد

د- داخل کمر از زانفیکس استفاده می شود

۵۸۴- برای بستن کمر دامن از چه وسیله ای استفاده می شود؟

الف- نوار اریب

ب- دکمه و جادکمه یا قزن قفلی

ج- بندینک

د- چسب لباس

۵۸۵- کاربرد پل در دامن چیست؟

الف- بستن کمر بند

ب- آویزان کردن دامن

ج- زیبایی کار

د- آویزان کردن و بستن کمر بند

۵۸۶- کاربرد آستر در دامن چیست؟

الف- راحت پوشیدن

ب- راحت پوشیدن و تنگ شدن دامن

ج- نازک شدن دامن و تمیزی داخل دامن

د- صاف ایستادن رویه دامن و گرم تر شدن دامن

۵۸۷- چرا در پایین آستر دامن تنگ چاک گذاشته می شود؟

الف- برای حرکت راحت بدن

ب- برای جلوگیری از آویزان شدن دامن

ج- برای جلوگیری از گرم شدن دامن

د- برای جلوگیری از کشش دامن

۵۸۸- برای برگرداندن درز گوشه دار چگونه عمل می شود؟

الف- به وسیله قلاب نوک تیز برگردانده می شود

ب- به وسیله نوک قیچی برگردانده می شود

ج- به وسیله قیچی نوک تیز چرت زده و برگردانده می شود

د- به وسیله سوزن برگردانده می شود

۵۸۹- فاصله چرخ کاری روی پیلی از لبه ی تا چند سانتی متر است؟

الف- دو دهم سانتی متر

ب- یک دهم سانتی متر

ج- دوسانتی متر

د- یک سانتی متر

۵۹۰- چرا قبل از وصل آستین باید کاپ آستین را دو ردیف چرخ کرد؟

الف- برای اینکه خرد آستین در کاپ آستین کاملاً منظم باشد

ب- برای اینکه آستین پیچ نداشته باشد

ج- برای اینکه درز آستین در زیر بغل قرار گیرد

د- برای اینکه آستین کوتاه شود

۵۹۱- در هنگام وصل آستین به بالاتنه، خط دوخت در چه قسمتی قرار می گیرد؟

الف- بین دو بخیه چین کش

ب- بالای بخیه چین کش

ج- پایین بخیه چین کش

د- روی پهلوی چین کش

۵۹۲- چرا زیپ را نباید با پایه معمولی دوخت؟

الف- چون امکان شکستن سوزن وجود دارد

ب- چون امکان بریدن نخ رو وجود دارد

ج- چون امکان آسیب دیدن صفحه کار پیش بر وجود دارد

د- چون امکان بریدن نخ زیر وجود دارد

۵۹۳- برای علامت گذاری جادکمه روی لباس از چه وسیله ای استفاده می شود؟

الف- ماژیک

ب- کاربن

ج- مل تیز شده

د- خودکار

۵۹۴- کدام قیچی مخصوص برش پارچه های معمولی است؟

الف- قیچی برقی

ب- قیچی نوک کج

ج- قیچی نخ چین

د- قیچی با اندازه متوسط

۵۹۵- زانفیکس چیست؟

الف- همان لایی سلیکا است

ب- لایی چسب جهت مچ پیراهن مردانه است

ج- لایی مخصوص جهت وصل لبه شلوار و دم آستین است

د- لایی کاغذی مخصوص یقه است

۵۹۶- هدف از کاربرد آستر در لباس چیست؟

الف- ظریف تر شدن لباس

ب- سبک تر شدن لباس

ج- پوشاندن درزها و آسان تر پوشیدن لباس

د- تنگ تر شدن لباس

۵۹۷- قبل از شروع و پس از اتمام کار با ماشین دوخت چه کاری لازم است؟

الف- تمیز کردن با شستشو

ب- تمیز کردن به وسیله پارچه لطیف نخی

ج- تمیز کردن به وسیله ابر

د- تمیز کردن با برس مخصوص

۵۹۸- کدام گزینه نشان دهنده انواع دوخت زیپ با چرخ می باشد؟

الف- یک طرفه

ب- دو طرفه

ج- یک طرفه، دو طرفه، مخفی

د- مخفی، یک طرفه

۵۹۹- برای جلوگیری از تغییر فرم کمر پهن چه عملی انجام می شود؟

الف- کمر به صورت دولایه دوخته می شود

ب- داخل کمر فنر گذاشته می شود

ج- کمر از قسمت اریب پارچه برش زده می شود

د- تمام عرض کمر لایی گذاشته می شود

۶۰۰- علت استفاده از فنر در کمر دامن چیست؟

الف- گرد بودن کمر دامن

ب- چروک نخوردن کمر دامن

ج- زیبایی کمر دامن

د- کش نیامدن کمر دامن

۶۰۱- الگوی آستر تابع است .

الف- لایی لباس

ب- رویه لباس

ج- الگوی اولیه بالاتنه

د- الگوی اولیه دکلته

۶۰۲- برای اینکه بالا تنه دکلته صاف و منظم بر روی بدن قرار گیرد، از چه وسیله‌ای استفاده می‌شود؟

الف- اپل سینه

ب- لایی

ج- فنر

د- آستر

۶۰۳- اساس الگو لباس شب چگونه الگویی است؟

الف- الگوی مادر

ب- الگویی که قالب بدن نبوده و احتیاج به پرو دارد

ج- الگویی که بعد از پرو تغییرات لازم در آن اعمال می‌شود

د- الگویی که کمی تنگ تر از الگوی معمولی است

۶۰۴- مدل‌های دراپه بهتر است چگونه تهیه شوند؟

الف- روی پتو

ب- روی مانکن

ج- روی میز

د- روی الگو

۶۰۵- مهم ترین عامل در ژورنال شناسی لباس مجلسی و طراحی لباس شب کدام است؟

الف- حذف پنس زیر سینه

ب- دو برابر کردن پنس شانه

ج- در نظر گرفتن پنس ۶ میلی متری یقه

د- انتقال پنس برحسب نوع طرح

۶۰۶- پارچه شیفون چیست؟

الف- پارچه ضخیم

ب- پارچه معمولی

ج- پارچه بسیار لطیف و نازک

د- پارچه آهاردار

۶۰۷- بهترین نوع شیفون کدام است؟

الف- ابریشم مصنوعی

ب- ابریشم طبیعی و ریون

ج- ریون

د- الیاف طبیعی

۶۰۸- اگر دامن لباس شیفون کلوش یا اریب باشد لب دامن به چه طریق دوخته می شود؟

الف- دولایه

ب- پیچ رول

ج- پس دوز

د- زیگزاگ

۶۰۹- برای پس دوزی لباس حریر و شیفون از چه الیافی استفاده می شود؟

الف- نخ مرسه ریزه لطیف

ب- الیاف پارچه حریر و نخ خود پارچه

ج- نخ پلاستیکی

د- نخ فلزی

۶۱۰- دوخت مغزی در پارچه های شیفون و حریر چگونه انجام می شود؟

الف- به وسیله نوار اریب انجام می شود

ب- از پارچه حریر اریب و به صورت دو لایه انجام می شود

ج- از پارچه حریر راسته و به صورت یک لایه انجام می شود

د- از پارچه حریر اریب و به صورت یک لایه انجام می شود

۶۱۱- در دوخت پارچه های شیفون و حریر، سوزن چرخ چه مشخصه ای باید داشته باشد؟

الف- نازک

ب- ضخیم و فاقد پریدگی

ج- نازک و تیز و فاقد پریدگی

د- فاقد پریدگی

۶۱۲- در لباس شیفون تعداد برش و درزها چگونه می باشد؟

الف- درزهای لباس زیاد است

ب- لباس بدون درز است

ج- درزهای اریب لباس بیشتر است

د- درزهای لباس کم است

۶۱۳- در لباس با پارچه حریر و درز کمر، آستر کردن چگونه انجام می شود؟

الف- بالاتنه و دامن به صورت جدا آستر می شوند

ب- بالاتنه و دامن به صورت دوبله آستر می شوند

ج- بالاتنه به صورت دوبله آستر شده و دامن به صورت جدا به کمر وصل می شود

د- بالاتنه به صورت دوبله آستر شده و دامن با آستر جدا به کمر وصل می شود

۶۱۴- برای اتوکشی پارچه مخمل بهترین روش چیست؟

الف- به کار بردن رو اتویی مرطوب

ب- به کار بردن اتوی بخار با درجه حرارت کم

ج- به کاربردن تخته مخصوص اتو کردن مخمل

د- به کار بردن اتوی سنگین

۶۱۵- برای دوخت پارچه های مخمل، کشش نخ چگونه است؟

الف- کشش نخ رو را شل نمایید

ب- کشش نخ رو سفت نمایید

ج- کشش نخ زیر وروز یاد نمایید

د- کشش نخ زیرورو کم نمایید

۶۱۶- چه سوزنی برای دوخت پارچه های مخمل مناسب است؟

الف- سوزن نازک

ب- سوزن کلفت

ج- سوزن بلند

د- سوزن کوتاه

۶۱۷- چه نوع نخي برای دوخت پارچه های مخمل مناسب است؟

الف- نخ لطیف ابریشمی مرسریزه

ب- نخ پولیستر

ج- نخ لطیف نایلونی

د- نخ پلاستیکی

۶۱۸- یقه های باز را به چه طریقی می توان بر روی بدن ثابت نگه داشت؟

الف- با استفاده از فنرهای محکم در قسمت یقه و آستین

ب- با گرفتن پنس در یقه و استفاده از لایی

ج- پرو کردن لباس بر روی تن و برطرف کردن عیوب آن

د- گذاشتن مقداری کش مقاوم در زاویه یقه پشت و جلو

۶۱۹- اضافه درز در قسمت لبه دامن چند سانتی متر است؟

الف- ۱ الی ۲ سانتی متر نسبت به جنس پارچه

ب- ۱ الی ۵ سانتی متر نسبت به ضخامت پارچه

ج- ۰/۵ الی ۱ سانتی متر نسبت به مدل لباس

د- ۱ الی ۴ سانتی متر نسبت به طرح پارچه

۶۲۰-لبه ی پایین دامن های نیم کلوش و تمام کلوش به چه شکل دوخته می شود؟

الف- ابتدا لبه ی دامن اتو شده سپس پس دوزی می شود

ب- ابتدا لبه ی دامن میان دوزی شده سپس اتو می شود

ج- ابتدا با دوخت درشت یک بار چرخ می شود سپس تودوزی می شود

د- مانند سایر دامن ها، لبه ی دامن تودوزی می شود

۶۲۱-برای وصل دامن به بالاتنه از چه دوختی استفاده می شود؟

الف- کوک ساده

ب- دوخت زیگزاگ

ج- کوک شل

د- پس دوزی

۶۲۲-پارچه های کرپ یا مک لون چگونه اتو می شوند؟

الف- دستمال اتو نم دار شده، روی پارچه قرار داده می شود و سپس پارچه اتو می شود

ب- اتو به صورت مستقیم روی پارچه قرار داده می شود

ج- دستمال اتو نم دار شده، روی پارچه قرار داده می شود و سپس پارچه با حرارت ملایم اتو می شود

د- اتو با حرارت زیاد روی پارچه قرار داده می شود

۶۲۳-کاپ آستین در هنگام اتو کردن، به کدام طرف بر می گردد؟

الف- به طرف آستین

ب- به طرف بالاتنه

ج- به طرف سرشانه

د- به طرف جلوی لباس

۶۲۴-چرا روی پیلی ها بیشتر با نخ قرقره ابریشمی کوک زده شده و سپس اتو می شود؟

الف- چون راحت می شکافد

ب- چون رنگ نمی دهد

ج- چون اثر آن روی پارچه نمی ماند

د- چون برای تزئین زیباتر است

۶۲۵-دوخت زیپ لباس به چه منظوری می باشد؟

الف- وصل قطعات لباس به یکدیگر

ب- سهولت در پوشیدن

ج- رفع عیوب لباس

د- طراحی و ترکیب قطعات لباس

۶۲۶-کوک زیپ در چه موردی به کار می رود؟

الف- دوخت زیپ دامن

ب- جلوگیری از لغزیدن پارچه در موقع دوخت زیپ

ج- دوخت زیپ شلوار با پایه مخصوص چرخ

د- دوخت زیپ پیراهن

۶۲۷- پاکدوزی به انواع دوخت هایی گفته می شود که.....

الف- برای اتصال دو تکه پارچه به یکدیگر استفاده می شوند

ب- برای اتصال لایی به پارچه استفاده می شوند

ج- برای جلوگیری از ریشه شدن درز پارچه استفاده می شوند

د- برای اتصال پارچه رویه به آستر استفاده می شوند

۶۲۸- نام دیگر دستگاه تنظیم نخ رو چیست؟

الف- شیطانک

ب- رگلاتور نخ کشی

ج- صفحه کشویی

د- کار پیش بر

۶۲۹- برای این که چین سوزنی بعد از دوخت زیباتر شود چه باید کرد؟

الف- محلی که چین می خورد دو ردیف با درجه درشت چرخ دوخته می شود

ب- محل چین با بخیه نیش ، چرخ کاری می شود.

ج- یک ردیف چرخ کاری شده ، سپس نخ کشیده می شود

د- با دست بصورت زیگزاک دوخته و نخ کشیده می شود.

۶۳۰- پارچه های سنگ دوزی شده به چه طریقی دوخته می شوند؟

الف- سنگ ها در سطح پارچه پر باشد با دست دوخته شود در غیر این صورت راه دوخت خالی می شود

ب- از رو و زیر سنگ ها دوخته می شود.

ج- روی سنگ ها را تور قرارداده و بدوزید

د- درزهای لباس را کنار هم قرارداده ببرید و بدون درز بدوزید

۶۳۱- تکه اضافی که در بین درز پشت برای تزیین دوخته می شود چه نام دارد؟

الف- مرغک

ب- دنباله

ج- سجاف

د- پاکلاگی

۶۳۲- برای پارچه های لطیف از چه لایه ای استفاده می شود؟

الف- لایی مویی

ب- لایی حریر

ج- لایی سولکا

د- لایی گلبافت

۶۳۳- هنگام برش پارچه های کار شده، سنگ ها ریخته می شود، چه باید کرد؟

الف- هنگام پرو سنگ های ریخته شده را بدوزید

ب- بعد از تمام شدن لباس طبق طرح پارچه سنگ ها را بدوزید)

ج- سنگ های ریخته شده را در محل خودش با چسب بچسبانید.

د- نیاز به دوخت سنگ های ریخته شده نیست

۶۳۴- در لباس دکلته که دارای برش پرنسسی می باشد فتر به چه قسمت های لباس دوخته می شود؟

الف- به بالای یقه

ب- فنر مفتولی

ج- به درزهای پرنسسی و پهلوی

د- به خط مرکزی جلو و پشت

۶۳۵- یک دامن بدون عیب باید چگونه روی بدن قرار گیرد ؟

الف- دارای چین و شکن و تاب باشد

ب- بدون تاب و نوسان باشد

ج- با نوسان و افت کامل باشد

د- بدون تاب با کمی کشش باشد

۶۳۶- چین های دراپه را چگونه اتو می زنیم؟

الف- با برس مخصوص

ب- اتو بخار

ج- بخار آب

د- اتو نمی خواهد

۶۳۷- زیپ لباس که توسط دست دوخته می شود ، با دوخت..... به پارچه متصل می شود.

الف- کوک ریز

ب- پس دوزی

ج- بخیه سوزن پشت سوزن

د- زیگزاک

۶۳۸- در دوختن زیپ پارچه های مخمل باید..... استفاده کرد.

الف- از زیپ های محکم و دارای نوار نخی

ب- از زیپ های فلزی و محکم

ج- از زیپ های نایلونی و ظریف

د- از روش بدون دوخت زیپ

۶۳۹- برای پس دوزی پارچه های شیفون معمولاً از چه نخی استفاده می شود؟

الف- از نخ مرسریزه

ب- از نخ دمسه

ج- از نخ تار پارچه

د- از نخ پود پارچه

۶۴۰- برای جلوگیری از لوله شدن کمر پهن چه باید کرد؟

الف- کمر را دو لایه می دوزیم

ب- کمر را با دست می دوزیم

ج- کمر را چرخ کاری می کنیم

د- در خطوط پهلوی و وسط پشت و جلو فنر می دوزیم

۶۴۱- برای لباس شب و عروس با جنس ساتن از چه نوع زیپ دوزی استفاده می شود؟

الف- یکطرفه

ب- مخفی

ج- نامرئی

د- دو طرفه

۶۴۲- آستر دامن بایددوخته شود.

الف- دو سانتی متر کوتاهتر از رویه دامن

ب- سه سانتی متر بلند تر از خط لبه سجاف

ج- چهار سانتی متر کوتاهتر از خط لبه سجاف

د- تقریباً روی خط لبه سجاف

۶۴۳- پاک دوزی پارچه های کشی چگونه انجام می شود؟

الف- با چرخ های همه کاره خانگی

ب- با چرخ های دستی

ج- با چرخ های اورلوک مخصوص تریکو دوزی

د- با چرخ های راسته

۶۴۴- اتوی پارچه های توری چگونه است ؟

الف- با پارچه پنبه ای نمدا ر ، درجه اتو زیاد

ب- بدون پارچه و از رو با درجه کم

ج- با پارچه پنبه ای و درجه ملایم مناسب تور

د- با درجه زیاد و رو اتویی از خود پارچه

۶۴۵- جهت دوخت پاترون ژرسه معمولاً از چه نوع پارچه ای استفاده می شود؟

الف- پارچه کتانی

ب- پارچه کشی

ج- چلوار خشک

د- از تور آهار دار

۶۴۶- طریقه آستر کشی پارچه دانتل کدام گزینه است؟

الف- بلند تر از قد لباس دوخته می شود

ب- به اندازه قد لباس دوخته می شود

ج- کوتاه تر از قد لباس دوخته می شود

د- تا روی باسن دوخته می شود

۶۴۷- وصل گل های گیپور روی لباس شب و عروس چگونه است؟

الف- دوختن گل ها با زیگزاگ انجام می شود

ب- دوختن گل های تکی گیپور به وسیله دست انجام می شود

ج- گل های گیپور را توسط چسب می چسبانیم

د- گل ها را به صورت شاخه ای می دوزیم

۶۴۸- چه نخ و سوزنی مناسب دوخت پارچه کشی است؟

الف- سوزن معمولی و نخ مرسریزه

ب- سوزن ضخیم و نخ نایلونی

ج- نازکترین سوزن و نخ پلی استر

د- بلندترین سوزن و نخ کتانی

۶۴۹- طریقه اتو کردن لباس های اریب چگونه است ؟

الف- لباس را به طول اتو می کنیم

ب- اتو را روی لباس می گذاریم و بر می داریم

ج- اتو را روی لباس می کشیم

د- لباس را به عرض اتومی کنیم

۶۵۰-در پارچه های تزئین شده (منجق و سنگ مروارید) درزها چگونه دوخته می شود؟

الف- با چرخ های مخصوص دوخته می شود.

ب- با دست به صورت ساقه دوزی دوخته می شود

ج- با باز کردن و یا شکستن قسمت های تزئین در پارچه دوخته می شود

د- لبه ی درز ها با زانفیکس چسبانده می شود

۶۵۱-هنگام چین کش کردن دامن عروس از چه نخي باید استفاده نمود؟

الف- از نخ محکم در ماسوره

ب- از نخ نامرئی در ماسوره

ج- از نخ پلاستیکی محکم در ماسوره

د- از نخ دمسه در ماسوره

۶۵۲-برای جمع کردن دنباله لباس عروس چه عملی انجام می دهیم؟

الف- با چسب پای دامن را به پشت لباس وصل می کنیم.

ب- زیر باسن روی خط وسط پشت دکمه ریز می دوزیم

ج- در لبه دنباله لباس عروس بندینک زده به دکمه زیر باسن وصل می کنیم

د- دنباله لباس عروس بندینک زده به دکمه وصل می کنیم در صورت لزوم از هم جدا می کنیم

۶۵۳-در کجا های لباس دکلته فتر دوخته می شود؟

الف- در تمام درزها بالاتنه

ب- در درز آستین

ج- در درز کمر

د- در درز یقه

۶۵۴-جنس فتر ی که در لباس های دکلته دوخته می شود چیست؟

الف- فتر فلزی

ب- فتر پلاستیکی

ج- فتر مفتولی

د- فتر فلزی روکش دار

۶۵۵-دوخت کمری به دامن چگونه است ؟

الف- موقع دوخت کمری ،دامن را کشیده وکمری را وصل کنید

ب- موقع دوخت کمری راکشیده و به دامن وصل کنید.

ج- کمری باید ۲ سانتی متر کوچکتر از دامن باشد

د- کمری را چین داده و بعد به دامن بدوزید

۶۵۶-ساسون دامن چگونه دوخته می شود؟

الف- از نوک ساسون به طرف بالا دوخته می شود

ب- ساسون ها کوتاه و منحنی دوخته می شوند.

ج- از کمر به طرف نوک ساسون دوخته می شود

د- ساسون ها كمى باريك دوخته مى شود

۶۵۷- كمى پر چين در دامن تور را چگونه چين مى دهند؟

الف- با ۳ ردیف چرخ درشت چين کش مى کنیم

ب- ابتدا پلیسه شصتی داده بعد چين کش مى کنیم

ج- با کش ماسوره چين کش مى کنیم

د- با کش پهن چين کش مى کنیم

۶۵۸- چه موقع لباس دكلته فنى دوزى مى شود؟

الف- در صورتی كه لباس ركاب نداشته باشد.

ب- در صورتی كه لباس بند پشت گردنی داشته باشد

ج- در صورتی كه لباس دارای ركاب باشد

د- در صورتی كه سرشانه داشته باشد.

۶۵۹- آستر كشی دامن مدل ماهی چگونه است؟

الف- كل دامن آستر كشی مى شود

ب- از زانو به پایین آستر كشی مى شود

ج- تا زانو آستر كشی

د- تا خط باسن آستر كشی مى کنیم

۶۶۰- لایى در قسمت پهلوى تاپ با چند سانتى متر زاپاس برش مى شود؟

الف- ۵/۰ سانتى متر

ب- ۲ تا ۳ سانتى متر

ج- ۴ سانتى متر

د- يك سانتى متر

۶۶۱- در مدل هاى كه خط كمى درز نداشته باشد، آستر در کدام قسمت محكم مى شود؟

الف- به سجاف يقه و دور حلقه

ب- در قسمت باسن و لب دامن

ج- به سجاف يقه و دور حلقه و چاك لباس

د- به چاك لباس و لب دامن

۶۶۲- در ساخت مانكن شخصى از چه وسيله اى براى تصحيح مانكن استفاده مى كنید؟

الف- پنبه ورق شده و ابر

ب- پارچه متقال

ج- دستمال كاغذى

د- گچ پودر شده

۶۶۳- پارچه اى است كشی كه تركيبى از نخ و فلز مى باشد؟

الف- لمه

ب- ريون

ج- اورگاندى

د- مخمل

۶۶۴- قد آستر دامن هاى دنباله دار چه اندازه دوخته مى شود؟

الف- هم اندازه ی دامن

ب- بلندتر از دامن

ج- تا روی زمین

د- تا روی ران